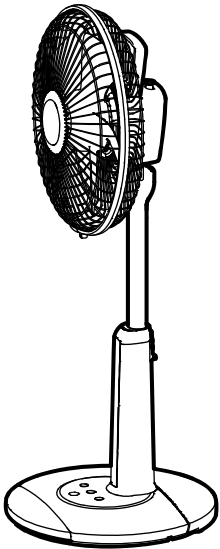


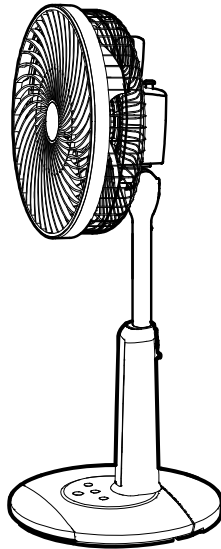
คู่มือการใช้งาน

พัดลมไฟฟ้ากระแสสลับ ชนิดตั้งโต๊ะ

รุ่น : **R12-M□**
R12A-M□
R12A-HR□



R12-M□



R12A-M□



R12A-HR□

ข้อห้าม	เพื่อป้องกันความเสียหายจากการใช้งาน ห้ามนำชิ้นส่วนยางสีดำออกจากแกนมอเตอร์
	



<https://www.mitsubishi-kyw.co.th>

คู่มือการใช้งาน

สามารถดาวน์โหลดได้จากเว็บไซต์ด้านล่าง

<https://www.mitsubishi-kyw.co.th>

หมายเหตุ: □ คือ อักษรแทนปีการผลิต

เพื่อการติดตั้งและการใช้งานที่ถูกต้องปลอดภัย ต้องศึกษาคู่มือนี้ก่อน

ข้อควรระวังเบื้องต้น

เครื่องหมายและความหมาย



ข้อควรระวัง : การปฏิบัติที่ไม่ถูกต้อง อาจทำให้เกิดอันตรายร้ายแรงต่อชีวิต หรือได้รับบาดเจ็บสาหัส



คำเตือน : การปฏิบัติที่ไม่ถูกต้อง อาจทำให้เกิดอันตรายร้ายแรงขึ้นอยู่กับสภาพ



ห้ามปฏิบัติโดยเด็ดขาด



โปรดปฏิบัติตามคำแนะนำ



คำเตือน



ข้อห้าม

- แรงดันไฟฟ้าและความถี่ที่เกี่ยวข้องต้องอยู่ในช่วงค่าที่ควบคุม (การไม่ปฏิบัติตามข้อควรระวังนี้อาจทำให้เกิดไฟไหม้หรือไฟดูดได้)
- อย่าใช้งานพัดลมในสถานที่ดังต่อไปนี้
 - สถานที่ที่มีความชื้นสูง เช่น ห้องน้ำ
 - สถานที่ที่สัมผัสฝนหรือละอองน้ำ
 - สถานที่ที่อุณหภูมิสูงกว่า 40 องศาเซลเซียส
 - สถานที่ที่มีอุณหภูมิต่ำกว่า 10 องศาเซลเซียส
 - สถานที่ที่มีรังสี UV มาก เช่น รับแสงแดดโดยตรง
 - กลางแจ้ง
 - ใกล้ไฟ
 - สถานที่ที่มีน้ำมันหรือมีฝุ่น
 - สถานที่ที่ใช้ตัวทำละลายอินทรีย์
 - สถานที่ที่สัมผัสละอองฝุ่นหรือก๊าซ
- อย่าใส่โลหะในบริเวณแบตเตอรี่ของรีโมทคอนโทรล (มีความเสี่ยงต่อการเกิดเพลิงไหม้จากไฟฟ้าลัดวงจรหรือการระเบิด)
- อย่าให้พัดลมเปียกน้ำหรือสาดน้ำโดนพัดลมหรือรีโมท (อาจเป็นสาเหตุให้เกิดกระแสไฟฟ้าลัดวงจร)
- ห้ามให้มีการกด, ทับ, พับ, งอ, บิดหรือดึงสายไฟ จะทำให้เป็นสาเหตุของไฟดูดหรือไฟไหม้ได้
- หยุดการทำงานทันทีเมื่อมีการสั้นสะเทือนผิดปกติเกิดขึ้นกับตัวพัดลม (มีความเสี่ยงต่อการเกิดความเสียหายต่อชิ้นส่วนพัดลม)
- ผลิตภัณฑ์พัดลมนี้ใช้ในบ้านเท่านั้น (มีความเสี่ยงต่อการเกิดเพลิงไหม้, ไฟดูด, เกิดอันตรายหรือความเสียหายได้)



ไม่ถอดชิ้นส่วน

- อย่าดัดแปลงหรือแก้ไขพัดลมในลักษณะต่างๆ
- การถอดหรือซ่อมแซมพัดลมจะต้องดำเนินการโดยช่างซ่อมผู้ชำนาญการเท่านั้น (มีความเสี่ยงต่อการเกิดเพลิงไหม้, ไฟดูด หรือการบาดเจ็บ)



ห้ามสัมผัส

- อย่าหย่อนนิ้วหรือวัตถุ ระหว่างใบพัดในขณะที่ใช้งาน (มีความเสี่ยงต่อการได้รับบาดเจ็บ)
- เมื่อหยุดทำงานในขณะที่แหล่งจ่ายไฟยังคงอยู่, อย่าพยายามสัมผัสกับพัดลม (พัดลมอาจจะถูกเปิดอย่างกะทันหันหรือมีความเสี่ยงต่อการเกิดไฟดูด)

ข้อควรระวังเบื้องต้น

- ปิดเครื่องใช้ไฟฟ้าหรือตัดกระแสไฟฟ้าก่อนการบำรุงรักษาหรือการตรวจสอบพัลลม (มีความเสี่ยงต่อการเกิดไฟดูด หรือการบาดเจ็บ)
- อย่าสัมผัสผลิตภัณฑ์ขณะมือเปียก (มีความเสี่ยงต่อการเกิดไฟดูด)
- ต้องจ่ายไฟฟ้าให้เครื่องใช้ไฟฟ้าผ่านอุปกรณ์กระแสตกค้าง (Residual Current Device RCD) ที่มีกระแสตกค้างที่กำหนดไม่เกิน 30 mA (ตัวอย่างอุปกรณ์กระแสตกค้าง เช่น เครื่องตัดไฟรั่ว โดยเลือกที่มีกระแสตกค้างไม่เกิน 30 mA หากเกิดกรณีไฟรั่วและมีกระแสไฟรั่วเกินกว่า 30 mA จะทำให้อุปกรณ์นี้ตัดวงจรทันที เพื่อที่จะสามารถป้องกันไฟดูดได้)
- ควรระวังไม่ให้พัลลมเปิดทำงานอยู่ใกล้ผนัง, ฝ้าเพดาน หรือปล่อยให้มัน, เส้นผมหรือสิ่งแปลกปลอมอื่นเข้าไป เนื่องจากอาจทำให้ใบพัดติดและเกิดความเสียหาย
- สวมถุงมือเมื่อทำการบรรจุ, ติดตั้ง, บำรุงรักษา / ตรวจสอบหรือจัดส่งผลิตภัณฑ์พัลลม (มีความเสี่ยงต่อการถูกบาดตามข้อมขม)
- ตัดกระแสไฟฟ้าเมื่อเครื่องใช้ไฟฟ้าไม่ได้ใช้งานเป็นเวลานาน (มีความเสี่ยงต่อการเกิดไฟดูด, เกิดกระแสไฟฟ้าลัดวงจรหรือไฟไหม้)
- เครื่องใช้ไฟฟ้านี้ไม่ได้มีเจตนาสำหรับใช้โดยบุคคล (รวมถึงเด็ก) ที่ด้อยความสามารถทางกายภาพ ประสบสัผัสหรือทางจิตใจหรือขาดประสบการณ์และความรู้ เว้นแต่จะได้รับการควบคุมดูแลหรือการสอนเกี่ยวกับการใช้เครื่องใช้ไฟฟ้า โดยบุคคลที่รับผิดชอบต่อความปลอดภัยของบุคคลเหล่านั้น (เครื่องใช้นี้สามารถถูกใช้งานโดยเด็กอายุ 8 ปีขึ้นไป และผู้ที่ด้อยความสามารถทางกายภาพประสบสัผัส และจิตใจหรือขาดประสบการณ์และความรู้ หากพวกเขาได้รับการดูแลให้คำแนะนำเกี่ยวกับการใช้งานเครื่องใช้ไฟฟ้าอย่างปลอดภัย และเข้าใจถึงอันตรายที่เกี่ยวข้อง เด็กไม่ควรเล่นกับเครื่องใช้ไฟฟ้านี้ การทำความสะอาดและการบำรุงรักษา จะต้องไม่ทำโดยเด็กที่ไม่มีการกำกับดูแล)
- เด็กควรได้รับการดูแลเพื่อให้แน่ใจว่าพวกเขาไม่เล่นกับเครื่องใช้ไฟฟ้า
- เครื่องใช้ไฟฟ้านี้เหมาะที่จะใช้ในประเทศที่มีภูมิภาคร้อนชื้นสม่ำเสมอ และอาจใช้ในประเทศที่มีภูมิภาคอื่นได้ด้วย
- หากในการใช้งานพัลลมเกิดการแกว่งหรือสั้นโปรดติดต่อกับศูนย์บริการทันที
- ควรทำความสะอาดพัลลมเป็นระยะๆ เพื่อป้องกันการสะสมของฝุ่น เนื่องจากเมื่อฝุ่นจับที่พัลลมจำนวนมาก จะทำให้มอเตอร์มีอุณหภูมิสูงขึ้น และอาจเกิดการสั้นสะเทือนผิดปกติส่งผลให้ผลิตภัณฑ์ใหม่ และเกิดความเสียหายได้



ปฏิบัติตาม
คำแนะนำ

หมายเหตุ : คำแนะนำมีอยู่ในเว็บไซต์

เพื่อหลีกเลี่ยงความเป็นไปได้ที่จะทำให้ผู้ใช้เกิดความเสียหาย หรือเกิดความเสียหายต่อทรัพย์สิน ให้ปฏิบัติตามคำอธิบายทั้งหมดที่เขียนขึ้นในคู่มือนี้ ผู้ผลิตจะไม่รับผิดชอบต่ออุบัติเหตุและการบาดเจ็บที่เกิดจากการใช้งานที่ผิดพลาดหรือการติดตั้งที่ไม่เป็นไปตามคู่มือการใช้งาน

วิธีการประกอบ

① ขั้นตอนการประกอบใบพัด

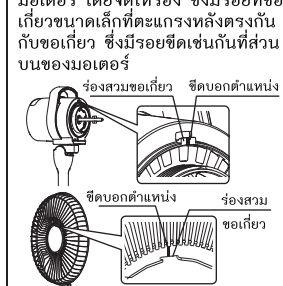
1. ถอดปลอกพลาสติกออกจากเพลามอเตอร์



⚠️ ข้อควรระวัง

- ตัวพัดลมไม่ควรตั้งไว้ ก่อนการประกอบให้วางลงในแนวนอนหรือระนาบไปกับพื้น เพื่อป้องกันความเสียหายจากการล้ม
- การถอดปลอกพลาสติกออกให้จับแกนยางไว้ แล้วดึงปลอกพลาสติกออก

2. ประกอบตะแกรงหลังเข้ากับชุดหัวมอเตอร์ โดยจัดให้ร่อง ซึ่งมีรอยที่ข้อเกี่ยวขนาดเล็กที่ตะแกรงหลังตรงกับข้อเกี่ยว ซึ่งมีรอยขีดเช่นกันที่ส่วนบนของมอเตอร์

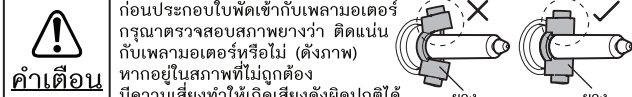


3. ประกอบด้วยยึดตะแกรงหลัง โดยหมุนเกลียวเข้าไปตามเข็มนาฬิกาให้แน่นพอดี และแน่ใจว่าไม่เป็นเกลียว



⚠️ คำเตือน

ก่อนประกอบใบพัดเข้ากับเพลามอเตอร์ กรุณาตรวจสอบสภาพยางว่า ติดแน่นกับเพลามอเตอร์หรือไม่ (ดังภาพ) หากอยู่ในสภาพที่ไม่ถูกต้อง มีความเสี่ยงทำให้เกิดเสียงดังผิดปกติได้



4. สวมใบพัดเข้าไปในเพลามอเตอร์ โดยให้ร่องด้านหลังของใบพัดพอดีกับแกนยาง แล้วดันเข้าไป จนกระทั่งมีเสียง "คลิก"




คลิก!

ด้านหลังตรงกลางจนกระทั่งได้ยินเสียง 'คลิก'

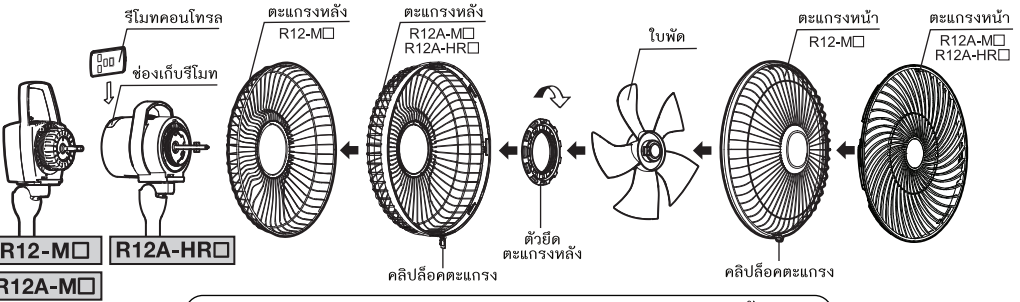
5. ประกอบตะแกรงหน้าให้ตรงกับรอยขีดที่ตะแกรงหลัง



6. ประกอบและบีบเข้าหากันให้สนิทโดยวาง



7. ยึดด้วยคลิปล็อคตะแกรง

การประกอบตะแกรง R12A-M□, R12A-HR□ (ตะแกรงหน้าแบน)

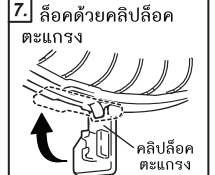
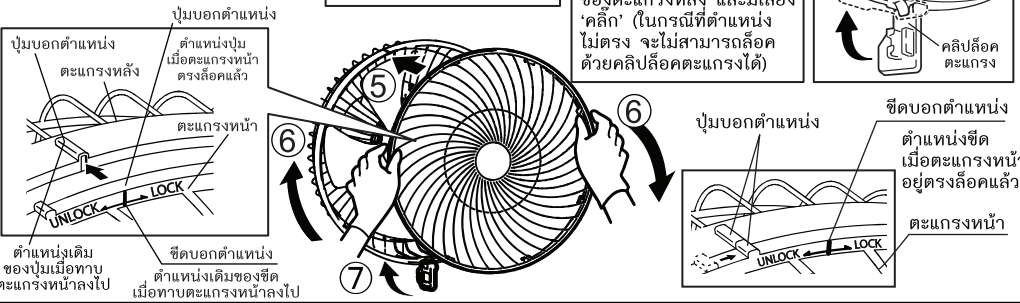
⚠️ ข้อควรระวัง

การประกอบตะแกรงไม่แน่นส่งผลให้พัดลมสั่นได้

5. ประกอบโดยใช้ชุดบอดตำแหน่งของตะแกรงหน้า ตรงกับปุ่มบอดตำแหน่งของตะแกรงหลัง

6. หมุนตะแกรงหน้าไปทางขวา (LOCK) จนปุ่มบอดตำแหน่งของตะแกรงหน้าตรงกับปุ่มบอดตำแหน่งของตะแกรงหลัง และมีเสียง "คลิก" (ในกรณีมีตำแหน่งไม่ตรง จะไม่สามารถล็อคด้วยคลิปล็อคตะแกรงได้)

7. ล็อคด้วยคลิปล็อคตะแกรง

วิธีการประกอบ

② ขั้นตอนการประกอบฐาน

2.1 ขั้นตอนการประกอบฐาน R12-M□, R12A-M□

1. คลายตัวยึดพัลลมที่ฐานออก โดยการหมุนเกลียวตัวยึด ทวนเข็มนาฬิกา

ฐานพัลลม
ตัวยึดพัลลมที่ฐาน **ภาพที่ 1**

2. ประกอบฐานเข้ากับตัวพัลลม โดยการใส่สลักเกลียวยึดตัวพัลลมเข้ากับฐานพัลลม พร้อมกับร้อยสายไฟเข้าในช่อง จากนั้นสอดเช็วล็อคเข้ากับช่องล็อค ดังภาพที่ 2.

สลักเกลียวยึดฐานกับตัวพัลลม
รูสกรู
ช่องร้อยสายไฟ
ช่องใส่สลักเกลียว
ช่องล็อค
เช็วล็อค
ฐานพัลลม **ภาพที่ 2**

3. ยึดตัวยึดพัลลมที่ฐาน โดยหมุนตามเข็มนาฬิกาให้แน่น ดังภาพที่ 3. ตัวยึดสายไฟ

รูร้อยสายไฟด้านข้าง
ตัวยึดพัลลมที่ฐาน
สลักเกลียวยึดพัลลม **ภาพที่ 3**

4. ร้อยสายไฟ ผ่านตัวยึดสายไฟและรูร้อยสายไฟด้านข้าง

2.2 ขั้นตอนการประกอบฐาน R12A-HR□

1. คลายตัวยึดพัลลมที่ฐานออก โดยการหมุนเกลียวตัวยึด ทวนเข็มนาฬิกา

ช่องเก็บรีโมท
รีโมทคอนโทรล
แกนหมุน
ด้านหลัง
ด้านหน้า

2. การประกอบสแตนดาร์ด : ค่อยวางสแตนดาร์ดไปที่ช่องตรงกลางฐานให้เช็วล็อคที่สแตนดาร์ดด้านหน้าตรงกับกับช่องล็อคที่ฐาน จากนั้นร้อยสายไฟให้ลงไปที่ยึดร้อยสายไฟ ดังภาพที่ 4. แล้วจึงค่อยวางสแตนดาร์ดพร้อมทั้งดึงสายไฟลงไป เพื่อประกอบกับเช็วล็อคด้านหลังของฐาน

สลักเกลียวยึดฐานกับตัวพัลลม
รูสกรู
ช่องร้อยสายไฟ
ช่องใส่สลักเกลียว
สแตนดาร์ด
ช่องล็อค
เช็วล็อค
ฐาน **ภาพที่ 4**

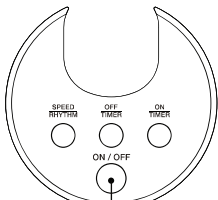
3. ยึดตัวยึดพัลลมที่ฐาน โดยหมุนตามเข็มนาฬิกาให้แน่น ดังภาพที่ 5.

ตัวยึดสายไฟ
รูร้อยสายไฟด้านข้าง
สายไฟ
ตัวยึดพัลลมที่ฐาน
สลักเกลียวยึดพัลลม **ภาพที่ 5**

4. ร้อยสายไฟ ผ่านตัวยึดสายไฟและรูร้อยสายไฟด้านข้าง

วิธีการใช้งาน

ปุ่มควบคุมการทำงานและแสดงผลของรุ่น R12-M□/ R12A-M□



สวิตช์เปิด-ปิด (ON/OFF): กดสวิตช์ ON/OFF เพื่อให้พัดลมทำงาน และเมื่อกดอีกครั้งพัดลมจะหยุดทำงาน

⚠️ ข้อแนะนำ

เครื่องใช้ไฟฟ้านี้เหมาะที่จะใช้ใน ประเทศที่มีภูมิอากาศร้อนชื้น สม่่าเสมอ และอาจใช้ใน ประเทศที่มีภูมิอากาศอื่นได้ด้วย

ไฟแสดงสถานะ การตั้งเวลาปิด: 6, 4, 2

ไฟแสดงสถานะ การตั้งเวลาเปิด: 6, 4, 2, 1

ไฟแสดงสถานะ การปิดอย่างเร็วเบา: SLEEP

ไฟแสดงสถานะ สายลมธรรมชาติ: SPEED RHYTHM HIGH, MID, LOW

ไฟแสดงสถานะ ความเร็วลม: SPEED RHYTHM HIGH, MID, LOW

ปุ่มควบคุมการทำงานและแสดงผลของรุ่น R12A-HR□

ไฟแสดงสถานะ สายลมธรรมชาติ: RHYTHM, HIGH, MID, LOW

ไฟแสดงสถานะ ความเร็วลม: 06 Hr., 04, 02, 01

ช่องรับสัญญาณ: NIGHT MODE (Press hold), CHILD LOCK (Press hold), ON/OFF, SWING

ไฟแสดงสถานะ การตั้งเวลาปิด: 06 Hr., 04, 02, 01

ไฟแสดงสถานะ การปิดอย่างเร็วเบา: SLEEP (long hold)

ไฟแสดงสถานะ การตั้งเวลาเปิด: 06 Hr., 04, 02, 01

สวิตช์เปิด-ปิด (ON/OFF): กดสวิตช์ ON/OFF เพื่อให้พัดลมทำงาน และเมื่อกดอีกครั้งพัดลมจะหยุดทำงาน

รีโมทคอนโทรล: OFF TIMER, ON TIMER, SPEED RHYTHM, SWING, ON/OFF, HI, AUTO OFF, REMOTE CONTROL

วิธีการใช้งาน (ต่อ)

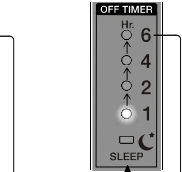
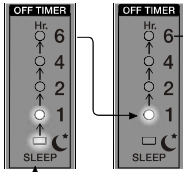
🕒 สวิตช์ตั้งเวลา(TIMER) :

ลักษณะการแสดงผลการตั้งเวลาของรุ่น R12-M□/ R12A-M□

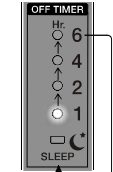
- ขณะที่พักลมอยู่ที่ตำแหน่ง 'ลมปานกลาง' (MID) หรือ ลมแรง (HIGH)
- ขณะที่พักลมอยู่ที่ตำแหน่ง 'ลมอ่อน' (LOW) หรือ 'สายลมธรรมชาติ' (HIGH RHYTHM)

การตั้งเวลาหยุดแบบค่อยๆลดระดับความเร็วลมลง

การตั้งเวลาแบบหยุดการทำงานทันทีพร้อมกันที่



ไฟแสดงสถานะดับเมื่อกดปุ่มการตั้งเวลา



ไฟแสดงสถานะดับเมื่อกดปุ่มการตั้งเวลา

- สามารถตั้งเวลาหยุด และเริ่มการทำงานได้ โดยการกดปุ่มสวิตช์ ตั้งเวลาหยุดการทำงาน (OFF TIMER) หรือปุ่มสวิตช์ ตั้งเวลาเริ่มทำงาน (ON TIMER) ได้ โดยการกดปุ่มสวิตช์แต่ละครั้ง สถานะการตั้งเวลาจะเปลี่ยนไปดังนี้

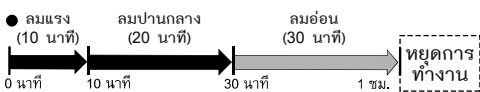
การตั้งเวลาหยุดทำงาน (OFF TIMER)

- สามารถเลือกตั้งเวลาหยุดการทำงานได้ 2 แบบ คือ หยุดแบบค่อยๆลดระดับความเร็วลมลง (SLEEP MODE) หรือหยุดทันทีเมื่อถึงเวลาหยุดการทำงาน
- สถานะการทำงานต่างๆของพัดลมจะถูกยกเลิกเมื่อถอดปลั๊กออก

※ ตัวอย่างการตั้งเวลาหยุดการทำงาน :

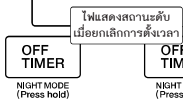
ตั้งเวลาหยุดการทำงานแบบค่อยๆลดความเร็วลมลงที่ 1 ชม. โดยตำแหน่งความเร็วลมอยู่ที่ 'ลมแรง' (HIGH)

- เริ่มนับเวลา...



ลักษณะการแสดงผลการตั้งเวลาของรุ่น R12A-HR□

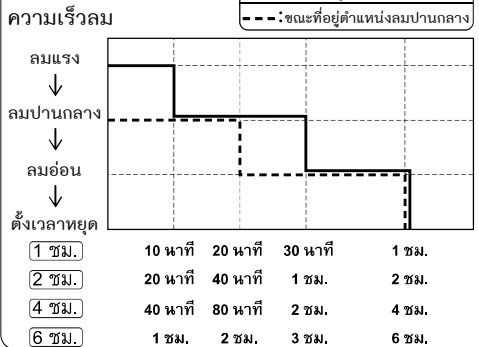
- 6 (Hr.)
- 4
- 2
- 1
- SLEEP
- SLEEP



ไฟแสดงสถานะดับเมื่อกดปุ่มการตั้งเวลา

ไฟแสดงสถานะดับเมื่อกดปุ่มการตั้งเวลา

รูปแบบการทำงานแบบค่อยๆลดระดับความเร็วลม



หมายเหตุ

- ในการกดปุ่มสวิตช์ ตั้งเวลาหยุด (OFF TIMER) แต่ละครั้งไฟแสดงสถานะ จะเปลี่ยนไปตามที่ตั้งไว้
- ขณะตั้งเวลาหยุด (OFF TIMER) แบบค่อยๆลดระดับความเร็วลมลง (SLEEP) ขณะที่พักลมอยู่ในตำแหน่งลมปานกลาง (MID) หรือลมแรง(HIGH) และมีการเปลี่ยนตำแหน่งเป็นลมอ่อน (LOW) หรือสายลมธรรมชาติ (RHYTHM) ไฟแสดงสถานะที่ตำแหน่งการตั้งเวลาหยุดแบบค่อยๆลดความเร็วลมเร็ว (SLEEP) จะดับลง
- เวลา ในการตั้งเวลาหยุดการทำงานจะเริ่มนับเมื่อการตั้งเวลาหยุดอยู่ที่ตำแหน่งสุดท้ายของการตั้งค่า และเมื่อมีการเปลี่ยนแปลงการตั้งเวลาใหม่ก็จะเริ่มนับเวลาใหม่

1. เกี่ยวกับการจดจำฟังก์ชันการใช้งาน (MEMORY FUNCTION)

พัดลมสามารถบันทึกสถานะการทำงานครั้งสุดท้าย (ความเร็วลม) ได้หลังจากปิดสวิตช์พัดลม ในขณะที่ยังเสียบปลั๊กไฟอยู่ เมื่อกดสวิตช์เปิด/ปิด เพื่อเปิดพัดลม พัดลมจะคงสถานะความเร็วลมก่อนหน้าไว้ได้ แต่ถ้าถอดปลั๊กไฟออกและเสียบปลั๊กไฟใหม่ เมื่อทำการเปิดพัดลม สถานะความเร็วลมจะเริ่มต้นที่ลมอ่อนเสมอ

2. เกี่ยวกับการหยุดการทำงาน แบบอัตโนมัติ เมื่อเวลาผ่านไป 8 ชม. (8 HR. AUTO OFF)

เพื่อป้องกันการลืมนับพัดลม ขณะที่พักลมกำลังทำงาน และถ้าไม่มีการกดปุ่มสวิตช์ใดๆจนเวลาผ่านไปครบ 8 ชม. พัดลมจะหยุดทำงานเองโดยอัตโนมัติ แต่จำเป็นต้องการยกเลิกการหยุดทำงานแบบอัตโนมัติ สามารถทำได้โดยการ กดปุ่มสวิตช์ ตั้งเวลาหยุดการทำงาน (OFF TIMER) พร้อมกับสวิตช์เริ่มทำงาน (ON TIMER) ค้างไว้ 3 วินาที พัดลมจะหยุดทำงาน ต้องทำการกดปุ่มสวิตช์เปิด/ปิด (ON/OFF) ให้พัดลมทำงานใหม่อีกครั้ง กรณีที่มีการถอดปลั๊กไฟออกและเสียบปลั๊กไฟใหม่ และกดปุ่มสวิตช์ เปิด/ปิด (ON/OFF) เพื่อเปิดพัดลม ฟังก์ชันการหยุดการทำงานโดยอัตโนมัติ เมื่อเวลาผ่านไป 8 ชม. จะเริ่มทำงานอีกครั้ง

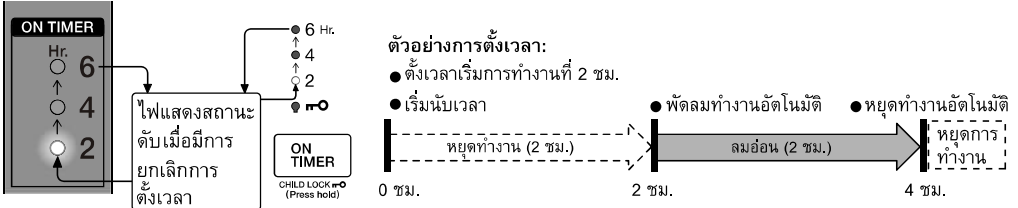
วิธีการใช้งาน (ต่อ)

การตั้งเวลาเริ่มการทำงาน (ON TIMER) พัดลมจะทำงานเองโดยอัตโนมัติ

- พัดลมจะเริ่มทำงานเองโดยอัตโนมัติ เมื่อถึงเวลาที่ตั้งไว้ และจะอยู่ที่ระดับความเร็วลม 'อ่อน' (LOW) และจะหยุดทำงานโดยอัตโนมัติเมื่อเวลาผ่านไปครบ 2 ชม. (สามารถใช้งานร่วมกับเครื่องปรับอากาศได้ โดยหลังจากที่เครื่องปรับอากาศหยุดการทำงานแล้ว พัดลมก็ทำงานต่อโดยอัตโนมัติ หรือใช้เมื่อต้องการให้พัดลม เริ่มการทำงานโดยอัตโนมัติตามต้องการ)
- ขณะที่พัดลมอยู่ในสถานะหยุดการทำงาน และมีการกดปุ่มสวิทช์ 'ตั้งเวลาเริ่มทำงาน' (ON TIMER) ไฟแสดงสถานะจะเปลี่ยนไปตามการกดปุ่มสวิทช์ 'ตั้งเวลาเริ่มทำงาน' (ON TIMER) แต่ละครั้ง

R12-M□, R12A-M□

R12A-HR□



หมายเหตุ

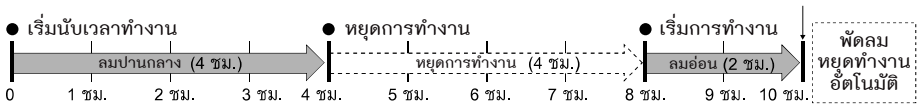
- สามารถตั้งเวลา หยุดการทำงานต่อจากการตั้งเวลาเริ่มทำงานได้ (ถ้าไม่มีการตั้งเวลาหยุดการทำงานพัดลมจะหยุดอัตโนมัติหลังจากเวลาผ่านไปครบ 2 ชม.)
- ก่อนพัดลมทำงาน 5 วินาที ไฟแสดงสถานะที่ตำแหน่ง "ลมอ่อน" (LOW) จะกะพริบ
- จะเริ่มนับเวลาเมื่อ "การตั้งเวลาเริ่มทำงาน (ON TIMER) ถูกตั้งอยู่ในตำแหน่งสุดท้าย และถ้ามีการเปลี่ยนการตั้งเวลาอีกครั้ง จะเริ่มนับเวลาใหม่
- หลังจากที่พัดลมเริ่มทำงานโดยอัตโนมัติ เนื่องจากการตั้งเวลา 'เริ่มทำงาน' (ON TIMER) ถ้ามีการกดปุ่มสวิทช์ควบคุมใดๆ เกิดขึ้นจะทำให้ 'การหยุดการทำงานอัตโนมัติหลังจากเวลาผ่านไป 2 ชม.' ถูกยกเลิกทันที

การตั้งเวลาหยุดการทำงาน (OFF TIMER) ร่วมกับการตั้งเวลาเริ่มการทำงาน (ON TIMER)

- ถ้าตั้งเวลาหยุดทำงาน (OFF TIMER) ก่อน หลังจากนั้นทำการตั้งเวลาเริ่มการทำงาน (ON TIMER) การนับเวลาจะเริ่มทำงานก่อน จนถึงเวลาที่ตั้งไว้ และพัดลมจะหยุดทำงาน หลังจากนั้นจะเริ่มนับเวลาเริ่มการทำงานใหม่ จนถึงเวลาเริ่มการทำงานที่ตั้งไว้ พัดลมจะทำงานอีกครั้ง และถ้าไม่มีการกดปุ่มสวิทช์ควบคุมใดๆ พัดลมจะหยุดเองอัตโนมัติเมื่อเวลาผ่านไป 2 ชม.

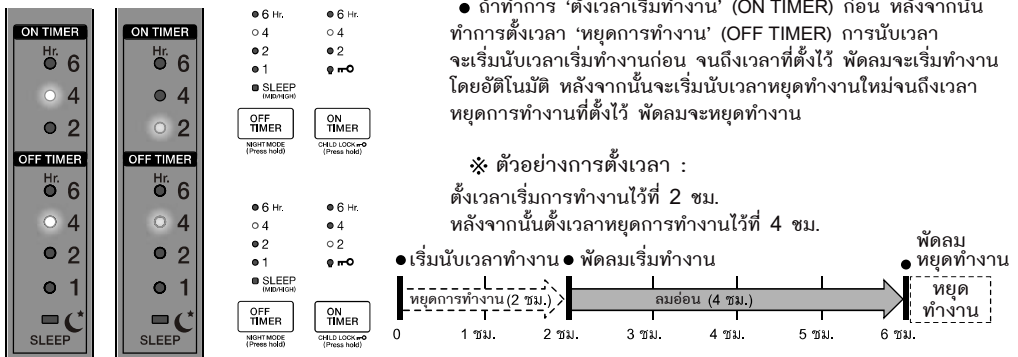
ตัวอย่างการตั้งเวลา:

พัดลมอยู่ใน ตำแหน่ง 'ลมปานกลาง' (MID) ทำการ 'ตั้งเวลาหยุดการทำงาน' (OFF TIMER) หยุดการทำงานไว้ที่ 4 ชม. และหลังจากนั้นตั้งเวลา เริ่มการทำงานไว้ที่ 4 ชม.



R12-M□, R12A-M□

R12A-HR□



ระบบการทำงานเสริมพิเศษเฉพาะรุ่น R12A-HR□

■ การใช้งานปุ่ม CHILD LOCK

(จะไม่สามารถกดปุ่มใดๆเพื่อควบคุมพัดลมได้ ยกเว้นปุ่มปิดพัดลมเท่านั้น เพื่อป้องกันการกดปุ่มผิดของพัดลม เนื่องจากเด็กเล่นชน)

- 6 Hr.
- 4
- 2



กดค้างไว้ 3 วินาที

- ขณะที่พัดลมทำงาน หรือหยุดทำงานอยู่ กดปุ่ม ON TIMER ค้างไว้ 3 วินาที จะได้ยินเสียงสัญญาณดังขึ้น 1 ครั้ง และไฟแสดงสถานะ (LED) สว่างขึ้น
- การตั้ง CHILD LOCK ขณะพัดลมทำงาน จะไม่สามารถกดปุ่มใดๆเพื่อควบคุมพัดลมได้ ยกเว้นปุ่มปิดเครื่อง และปุ่ม CHILD LOCK เท่านั้น
- การตั้ง CHILD LOCK ขณะพัดลมหยุดทำงาน จะไม่สามารถกดปุ่มใดๆเพื่อควบคุมพัดลมได้ ยกเว้นปุ่ม CHILD LOCK เท่านั้น
- ขณะที่ CHILD LOCK ถูกตั้งไว้ กดปุ่ม ON TIMER ค้างไว้ 3 วินาที อีกครั้ง เพื่อยกเลิก จะได้ยินเสียงสัญญาณดัง 2 ครั้ง พร้อมไฟ LED ดับลง

LED สว่างขึ้น แสดงการทำงาน CHILD LOCK

หมายเหตุ

: ขณะที่อยู่ในฟังก์ชัน CHILD LOCK นั้น หากมีการกดปุ่มควบคุมใดๆ จะได้ยินเสียงสัญญาณเตือนขึ้น 3 ครั้ง พร้อมกับไฟแสดงสถานะที่ระบุถูกแจ้งกระพริบ เพื่อเตือนว่าติดฟังก์ชัน CHILD LOCK อยู่

- 6 Hr.
- 4
- 2
- 1

OFF SLEEP (MID/HIGH)



กดค้างไว้ 3 วินาที

■ การใช้งานปุ่ม NIGHT MODE คือ ฟังก์ชันดับไฟ-ปิดเสียง

(ดับไฟแสดงสถานะ LED, ปิดเสียงสัญญาณไซเรนขณะเข้านอน)

หมายเหตุ

: ขณะที่ฟังก์ชัน NIGHT MODE ถูกตั้งไว้ เมื่อมีการกดปุ่มใดๆ ไฟ LED แสดงสถานะ จะติดค้างไว้ 3 วินาที แล้วดับลง (ไม่มีเสียงสัญญาณดังขึ้น)

- ขณะที่พัดลมทำงาน กดปุ่ม OFF TIMER ค้างไว้ 3 วินาที จะได้ยินเสียงสัญญาณดังขึ้น 1 ครั้ง และไฟแสดงสถานะ (LED) ทั้งหมดดับลง
- ขณะที่ฟังก์ชัน ดับไฟ-ปิดเสียง ถูกตั้งไว้ กดปุ่ม OFF TIMER ค้างไว้ 3 วินาทีอีกครั้ง เพื่อยกเลิก จะได้ยินเสียงสัญญาณดังขึ้น 2 ครั้ง และไฟแสดงสถานะ (LED) และเสียงสัญญาณ จะกลับมาใช้ได้อีกครั้ง

การใช้งานรีโมท



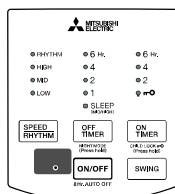
การใส่แบตเตอรี่ (CR 2025)

- ใช้ปลายปากกาหรืออุปกรณ์ปลายแหลม กดเบาๆ ที่ช่องปลดแบตเตอรี่ แล้วเลื่อนออกตามทิศทางลูกศร
- ใส่แบตเตอรี่ลงในที่ใส่แบตเตอรี่ และให้ด้านที่มีสัญลักษณ์ (+) นั้นอยู่ด้านบนเสมอ ด้านที่ใส่แบตเตอรี่เข้าไปในช่อง จะมีเสียงดัง "คลิก"

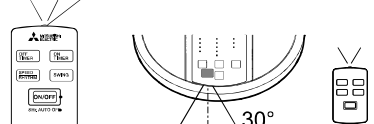
คำแนะนำ

- อย่าใส่ แบตเตอรี่ผิดประเภท
- อย่าทิ้งรีโมทลงพื้น หรือทำให้มีการกระแทกแรงๆ

การใช้งานรีโมทคอนโทรล และตัวรับสัญญาณ



ตัวส่งสัญญาณรีโมท



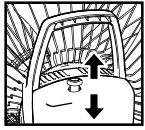
ความกว้างของตัวรับสัญญาณ 30 องศา

- ช่องรับสัญญาณรีโมท จะมีระยะรับสัญญาณที่ 4 เมตร และ มีความกว้างของการรับสัญญาณ ได้ในช่วง 30 องศา
- * ในกรณีที่ตัวรับสัญญาณอยู่ไกลพื้นอาจจะไม่ทำงานตามเงื่อนไขดังกล่าว
- ถ้าแบตเตอรี่อ่อน ให้เปลี่ยนแบตเตอรี่ ลิเทียม CR 2025
- รีโมทจะไม่ทำงานในสถานะดังนี้
 - รีโมทคอนโทรลหรือ ตัวรับสัญญาณรีโมท เสียหาย
 - ในกรณีที่ได้รับผลกระทบจากอุปกรณ์ที่มีความสว่าง
 - ในกรณีที่ได้รับผลกระทบจากแสงแดดจัด
 - ในกรณีที่ได้รับผลกระทบจากสนามแม่เหล็ก

การใช้งานทั่วไปของพัดลม

การควบคุมให้พัดลมสายซ้าย-ขวา ทำได้ดังรูป

① ปุ่มควบคุมการสายที่มอเตอร์ (R12-MO, R12A-MO)



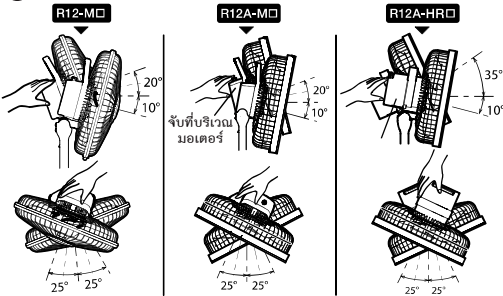
- ดึงปุ่มควบคุมการสายขึ้น เพื่อทำให้พัดลมหยุดสาย
- กดปุ่มควบคุมการสายลง เพื่อทำให้พัดลมสาย

② ปุ่มควบคุมการสายที่เป็นแสดงผลและควบคุมการทำงาน (R12A-HRQ) ● ขณะที่พัดลมทำงานควบคุมการสาย (SWING) จะได้ยินเสียงสัญญาณดังขึ้น 1 ครั้ง และพัดลมจะเริ่มสาย

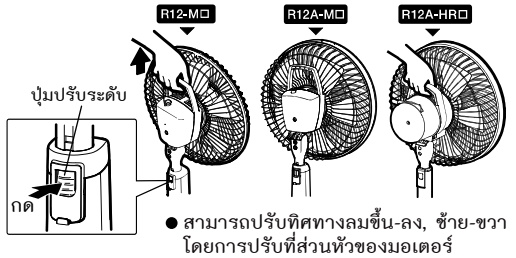
SWING

- กดปุ่มควบคุมการสาย (SWING) อีกครั้ง เพื่อยกเลิกการทำงาน จะได้ยินเสียงสัญญาณดังขึ้น 2 ครั้ง และพัดลมจะหยุดสาย

③ การปรับทิศทางลม



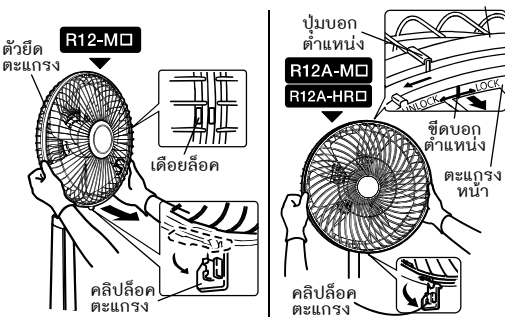
④ การปรับระดับความสูง



การบำรุงรักษา

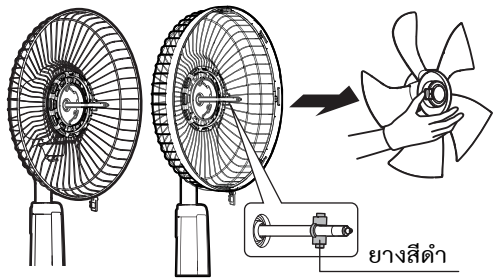
ขั้นตอนการถอดใบพัด

① ถอดตะแกรงหน้าออกจากตะแกรงหลัง โดยการปลดคลิปล็อคตะแกรงและงัดด้วยคีบตะแกรง จนเดือยล๊อคแยกออกจากตะแกรงหลัง จากนั้นจึงถอดตะแกรงหน้าออก

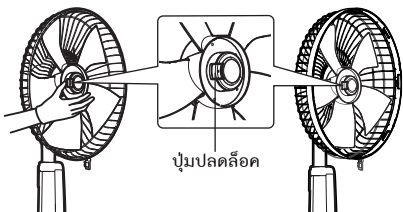


③ ถอดใบพัดออกจากแกนเพลลา

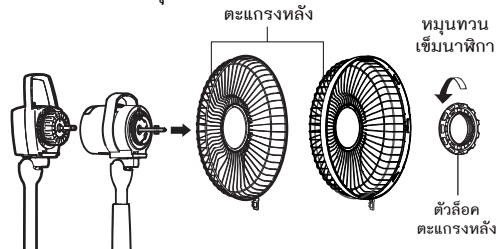
⚠ คำเตือน
ห้ามถอดยางสีด้าออกจากแกนเพลลามอเตอร์ (สาเหตุของเสียงผิดปกติ)



② ถอดตัวล๊อคใบพัดออก โดยการกดปุ่มปลดล๊อค



④ ถอดตัวล๊อคตะแกรงหลัง โดยการหมุนทวนเข็มนาฬิกา



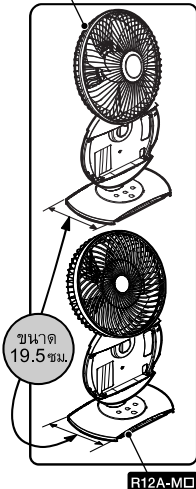
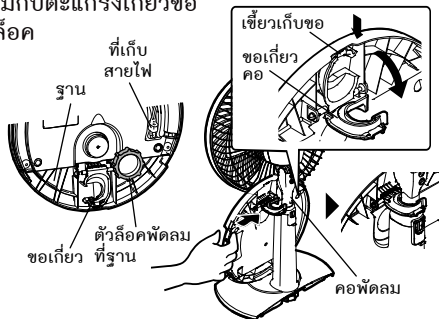
R12-M□

พัดลมรุ่นนี้สามารถถอดฐานมาแขวนไว้ที่ส่วนคอ โดยที่ใช้ความกว้างในการจัดเก็บเพียง 19.5 ซม.

- วางพัดลมลงในแนวราบและจัดเก็บสายไฟ คลายตัวล๊อคพัดลมที่ฐานออกจากตัวพัดลม และถอดฐานออก (หลังจากถอดฐานออกแล้ว ให้ขันตัวล๊อคพัดลมกลับไปที่ตัวพัดลม)
- หันมอเตอร์มาด้านหน้า แล้วตั้งพัดลมขึ้น
- ดึงขอเกี่ยวคอกออกจากกันของฐาน ดึงให้พับลง ประมาณ 90° ตามรูป
- ใส่ฐานเข้าไปในตำแหน่ง ระหว่างตัวพัดลมกับตะแกรงเกี่ยวขอเกี่ยวเข้ากับคอกพัดลม และกดลงเบาๆ ให้ล๊อค

⚠ คำเตือน
ห้ามใช้พัดลมในขณะที่ยังไม่ประกอบฐาน เพราะอาจทำให้พัดลมล้มและได้รับบาดเจ็บ

⚠ ข้อควรระวัง
ห้ามขนส่งพัดลมลงในสภาพที่ไม่มีกล่องใส่ ในกรณีที่จะขนส่งให้ใส่ลงในกล่องเอาไว้



การทำความสะอาด การบำรุงรักษาและการเก็บรักษา

- ต้องถอดเต้าเสียบ(ปลั๊กตัวผู้) ออกจากเต้ารับ(ปลั๊กตัวเมีย) ก่อนทำความสะอาดและการบำรุงรักษาทุกครั้ง และระวังอย่าให้ชิ้นส่วนทางไฟฟ้า เช่น สวิตช์ มอเตอร์ เปียกน้ำ
- ทำความสะอาดชิ้นส่วนที่สกปรก โดยใช้ผ้าชุบน้ำหรือน้ำสบู่อ่อนๆ แล้วบิดให้แห้งพอหมาดๆ เพื่อป้องกันน้ำหยดเข้าไปในชิ้นส่วนที่นำไฟฟ้า หลังจากนั้นเช็ดทำความสะอาดด้วยผ้าแห้ง
- ห้ามใช้สารเคมีใด ๆ ทำความสะอาดชิ้นส่วนที่เป็นพลาสติกและโลหะ อาจทำให้เกิดความเสียหาย
- เมื่อเลิกใช้งานเป็นเวลานาน ควรเก็บรักษาไว้ในที่ที่ปลอดภัย และควรหลีกเลี่ยงเก็บในพื้นที่ที่มีอุณหภูมิสูง, ความชื้นสูง และมีฝุ่นละอองมาก ซึ่งทำให้พัดลมชำรุดเสียหาย

การซ่อมและการแก้ไข

- กรณีพัดลมหรือชิ้นส่วนชำรุดเสียหาย ควรทำการซ่อมแซมโดยศูนย์บริการ บริษัท มิตซูบิชิ อิเล็กทริก กันยงวัฒนา จำกัด หรือตัวแทนจำหน่ายเท่านั้น
- ต้องใช้ชิ้นส่วนที่เป็นอะไหล่แท้ ที่มาจากศูนย์บริการ บริษัท มิตซูบิชิ อิเล็กทริก กันยงวัฒนา จำกัด หรือตัวแทนจำหน่ายเท่านั้น
- ห้ามดัดแปลงแก้ไขชิ้นส่วนทางไฟฟ้า มิฉะนั้นอาจเกิดอันตรายร้ายแรงได้
- หากสายอ่อนป้อนกำลังไฟชำรุดต้องให้ผู้ผลิต หรือตัวแทนฝ่ายบริการหรือบุคคลที่มีคุณสมบัติคล้ายกัน เป็นผู้เปลี่ยน เพื่อหลีกเลี่ยงอันตราย

รายละเอียดผลิตภัณฑ์

ชื่อรุ่น	R12-M□	R12A-M□	R12A-HR□
แรงดันไฟฟ้าและความถี่	220 V - 50 Hz		
กระแสไฟฟ้า (แอมแปร์)	0.16	0.16	0.17
กำลังไฟฟ้า (วัตต์)	34	34	35
ปริมาณลม (ลบม./นาที)	50	30	30
ความเร็วรอบ (รอบ/นาที)	1130	1130	1130
น้ำหนักสุทธิ (กก.)	4.3	4.3	4.7

หมายเหตุ : รายละเอียดของผลิตภัณฑ์สามารถเปลี่ยนแปลงได้ โดยไม่ต้องแจ้งให้ทราบล่วงหน้า

รายชื่อศูนย์บริการแต่งตั้งและอะไหล่ มิตซูบิชิ อีเล็คทริก ทั่วประเทศ

● กรุงเทพมหานคร ●

บริษัท มิตซูบิชิอีเล็คทริก กันยงวัฒนา จำกัด (สำนักงานใหญ่)	28 ถนนกรุงเทพกรีฑา แขวงหัวหมาก เขตบางกะปิ กรุงเทพฯ 10240	โทร. 0-2763-7000 กด 6
บริษัท กันยง จำกัด	354 ซ.เอกมัย 20 ถ.สุขุมวิท63 แขวงคลองตันเหนือ เขตวัฒนา 10110	โทร. 0-2391-8008-12 แฟกซ์ 02-3918010

● ภาคเหนือ ●

บริษัท ทวียนต์ มาร์เก็ตติ้ง จำกัด	99 / 13 ม.13 ถ.พหลโยธิน ต.สหราษฎร์ อ.เมือง จ.เชียงใหม่ 57000	โทร. 053-700353-5 ต่อ 202,203,204 แฟกซ์ 053-700356
บริษัท กลaxy-กฤษณ์ เอ็นจิเนียริ่ง จำกัด	221 / 9 ม.6 ถ.เวียงหนอรอบกลาง ต.ฟ้าฮ่าม อ.เมือง จ.เชียงใหม่ 50300	โทร. 080-4946810 / 053-854239 แฟกซ์ 053-854239
ร้าน เทพสยามอีเล็คทริก	129 ถ.เจริญเมือง ต.โนนเวียง อ.เมือง จ.แพร่ 54000	โทร. 054-620434, 506 แฟกซ์ 054-524454
บริษัท ไทยพานิช วิดีโอ จำกัด	1 / 94 - 97, 99 - 103 ถ.สำราญรื่น ต.ท่าอิฐ อ.เมือง จ.อุตรดิตถ์ 53000	โทร. 055-417982 แฟกซ์ 055-224519
บริษัท ไทยพานิช มาร์เก็ตติ้ง จำกัด	379 / 6 ม.7 ถ.พิษณุโลก-หล่มสัก ต.สมอแข อ.เมือง จ.พิษณุโลก 65000	โทร. 055-378666 ต่อ 119,130 แฟกซ์ 055-224519
หจก. นพคุณเอ็นจิเนียริ่ง	99 - 103 ถ.เจริญพัฒนา ต.ในเมือง อ.เมือง จ.เพชรบูรณ์ 67000	โทร. 056-721147-8 แฟกซ์ 056-711069
หจก. ธงชัยเซอร์วิส	27 ถ.ตัดใหม่สามชัย ต.ธานี อ.เมือง จ.สุโขทัย 64000	โทร. 055-611626 แฟกซ์ 055-611737
หจก. บุญโรจน์ อีเล็คทริก ซัพพลาย	4 / 8 ซ.ร่วมจิต ถ.ประสาธวิถิ อ.แม่สอด จ.ตาก 63110	โทร. 055-544938 แฟกซ์ 055-533648
หจก. สดาสลำปาง	111 - 115 ถ.บุญญาวาย ต.สวนดอก อ.เมือง จ.ลำปาง 52000	โทร. 054-222107-8 ต่อ 113 แฟกซ์ 054-222109
ร้าน NP อีเล็คทรอนิคส์	48 ถ.ราชบุรีรวมใจ ต.ในเมือง อ.เมือง จ.กำแพงเพชร 62000	โทร. 055-712125 / 082-1652907 แฟกซ์ 055-712125
ร้าน เทคนิคออดิโอ	178 ม.3 ถ.น่าน-ทุ่งช้าง ต.ปัว อ.ปัว จ.น่าน 55120	โทร. 054-791215, 054-756418 แฟกซ์ 054-791215
ร้าน ตะพานหินเครื่องเย็น (1997)	157 ถ.ชมภูริเวหา อ.ตะพานหิน จ.พิจิตร 66110	โทร. 056-664173 / 081-6744785 แฟกซ์ 056-664173

● ภาคตะวันออกเฉียงเหนือ ●

ร้าน ศูนย์บริการอีเล็คทรอนิคส์	200 / 30 - 32 ถ.สุขุมวิท ต.ทางเกวียน อ.แก่ง จ.ระยอง 21110	โทร. 038-884223 / 087-1422608 แฟกซ์ 038-884223
ร้าน ศูนย์บริการอีเล็คทรอนิคส์ (สาขาขลุบุรี)	192 / 6-7 ม.1 ถ.สุขุมวิท ต.คลองตำหรุ อ.เมือง จ.ชลบุรี 20000	โทร. 080-4419842
บริษัท นำชัย โฮม อีเล็คโทรนิคส์ จำกัด	353 / 46 ม.9 ถ.สุขุมวิท ต.หนองปรือ อ.บางละมุง จ.ชลบุรี 20150	โทร. 038-716525-6 แฟกซ์ 038-716112
ร้าน สุชาติอีเล็คทรอนิคส์	1357 ม.1 ศูนย์การค้าศิริพมมา ต.พมสารคาม อ.พมสารคาม จ.ฉะเชิงเทรา 24120	โทร. 081-5777979 / 038-551093 แฟกซ์ 038-551093
ร้าน เอกธนาอีเล็คทรอนิคส์	130/3-4 ม.6 ซอยโรงเรียนกบินทร์วิทยา ต.กบินทร์ อ.กบินทร์บุรี จ.ปราจีนบุรี 25110	โทร. 086-0272861 แฟกซ์ 037-283261
ร้าน ศูนย์บริการอีเล็คทรอนิคส์ (สาขาตราด)	325 / 3 ม.5 ต.หนองเสม็ด อ.เมือง จ.ตราด 23000	โทร. 087-1424208 / 039-520523 แฟกซ์ 039-520533

● ภาคตะวันออกเฉียงเหนือ ●

ร้าน ยูดี เซอร์วิส	527 / 515 ม.5 ชุมชนหนองเตาเหล็ก ต.หมากแข้ง อ.เมือง จ.อุดรธานี 41000	โทร. 042-244707-8 แฟกซ์ 042-244705
ร้าน ทริย์ออนด์ เซอร์วิส	129 ม.9 ต.หนองไผ่ อ.ชุมแพ จ.ขอนแก่น 40130	โทร. 081-6465825
บริษัท แฟร์ก้าร์ไฟฟ้า 1994 จำกัด	728 / 19 - 20 ถ.หน้าเมือง ต.ในเมือง อ.เมือง จ.ขอนแก่น 40000	โทร. 043-222357 / 043- 520381 แฟกซ์ 043-320382
ร้าน ประกิดแอร์	1961 / 13 - 14 ซ.สีปศิริ30 ถ.สีปศิริ ต.ในเมือง อ.เมือง จ.นครราชสีมา 30000	โทร. 088-1219762 แฟกซ์ 044-278458
ร้าน ไฮเม็กซ์อีเล็คโทรนิคส์	271 ถ.สรรพสิทธิ์ (ก่อนถึงเจอรันจ่า) ต.ในเมือง อ.เมือง จ.นครราชสีมา 30000	โทร. 044-289189 แฟกซ์ 044-189189
ร้าน ไฮอีเล็คทรอนิคส์	38 - 40 ถ.เทศบาล 14 อ.ปากช่อง จ.นครราชสีมา 30130	โทร. 044-311464 / 081-8777205 แฟกซ์ 044-315655
หจก. อุบลไทยเจริญอีเล็คทริกฟลาซ่า	270 - 276 ถ.พรหมราช ต.ในเมือง อ.เมือง จ.อุบลราชธานี 34000	โทร. 045-261124-5 แฟกซ์ 045-224228
ร้าน ไฟศาลเซอร์วิส	73 / 1-2 ถ.พิทักษ์พรมเขต ต.มุกดาหาร อ.เมือง จ.มุกดาหาร 49000	โทร. 081-5444967 แฟกซ์ 042-614211
ร้าน เอ็นพี การ์แอร์	87 ม.13 ถ.หนองคาย-โพนพิสัย ต.หาดคำ อ.เมือง จ.หนองคาย 43000	โทร. 080-4050559 / 042-012512 แฟกซ์ 042-012512
ร้าน นำโชค แอร์	144 ม.15 ถ.อนันตภักดี ต.น้ำอ้อม อ.กันทรลักษ์ จ.ศรีสะเกษ 33110	โทร. 089-7221650 แฟกซ์ 045-663336
ร้าน เค.เอ็น.เอ็นจิเนียริ่ง	491 / 4 ถ.วิเชียรขจรังค์ ต.ในเมือง อ.เมืองยโสธร จ.ยโสธร 35000	โทร. 045-724588 แฟกซ์ 045-724589

รายชื่อศูนย์บริการแต่งตั้งและอะไหล่ มิตซูบิชิ อีเล็คทริก ทั่วประเทศ

● ภาคกลาง ●

หจก. กิจนิยม (สมัยใหม่)	85 - 87 ถ.ศรีสำโรง อ.โคกสำโรง จ.ลพบุรี 15120	โทร. 036-441175 แฟกซ์ 036-624467
หจก. ไทยเจริญแอร์	1 / 22 ซอย 13 ถ.สุตบรรพทิศ ต.ปากเพี้ยว อ.เมือง จ.สระบุรี 18000	โทร. 036-314476-7 แฟกซ์ 036-314476-7
บริษัท เจนโทรเทค จำกัด	88 / 3 - 4 ถ.แสงชูโต ต.บ้านโป่ง อ.บ้านโป่ง จ.ราชบุรี 70110	โทร. 032-211447 แฟกซ์ 032-343981
บริษัท จิรชัยอีเล็คทริก จำกัด	906 ถ.ซอยบ้านเข้ ต.มหาชัย อ.เมือง จ.สมุทรสาคร 74000	โทร. 034-811412-4 แฟกซ์ 034-811412-4
บ้าน คลินิกเครื่องเย็น	32 ซ.4 วัฒนธรรม ถ.พระทรง ต.ท่าราบ อ.เมือง จ.เพชรบุรี 76000	โทร. 032-400700 / 032-400500 แฟกซ์ 032-415873
บ้าน กิตติ แอร์ เซอร์วิส	149 / 6 ม.6 ถ.เพชรเกษม-ชายทะเล ต.กำเนินพุด อ.บางสะพาน จ.ประจวบคีรีขันธ์ 77140	โทร. 032-691238 / 089-0688127 แฟกซ์ 032-692145
บ้าน ส.เจริญเซอร์วิส	120/32 ม.3 ถ.อยุธยา-บางปะอิน ต.คลองสวนพลู อ.เมือง จ.อยุธยา 13000	โทร. 080-5818534 แฟกซ์ 035-234264
หจก. ยูติลีตี้ อินเตอร์เทค	24/33-34 ม.4 ถ.ปทุม-สนา ต.โคกช้าง อ.บางไทร จ.อยุธยา 13190	โทร. 035-950311-2 แฟกซ์ 035-950313
หจก. บ้านสร้างแอร์ เซอร์วิส	192 / 15 ม.7 ต.ลำตาเสา อ.วังน้อย จ.อยุธยา 13170	โทร. 081-8523154, 035-798080 แฟกซ์ 035-214647
บ้าน นรินทร์เครื่องเย็น	580 ม.5 ต.บ้านกล้วย อ.เมือง จ.ชัยนาท 17000	โทร. 056-421300 / 082-9422609 แฟกซ์ 056-412163
บ้าน ธนาภา แอร์แอนด์เซอร์วิส	64 / 2 ม.2 ต.เกาะศาลพระ อ.วัดเพลง จ.ราชบุรี 70170	โทร. 032-398078 / 087-0051560 แฟกซ์ 032-398078
บ้าน ธนัญชัย อีเล็คทรอนิคส์	654/1 ถ.นายจันทร์หมวดเขียว ต.บางพุทรา อ.เมือง จ.สิงห์บุรี 16000	โทร. 089-4145224 / 036-520384 แฟกซ์ 036-520384
บ้าน เอ็นทีเอส อีเล็คทริก	18 / 21 ถ.หมื่นหาญ ต.ท่าระหัด อ.เมือง จ.สุพรรณบุรี 72000	โทร. 035-503356 / 081-8390374 แฟกซ์ 035-502291

● ภาคใต้ ●

บ้าน ฟ้าไทย (เจริญกรุงชุมพร)	273 / 10 ถ.ประมินทรราชา อ.เมือง จ.ชุมพร 86000	โทร. 077-511255 แฟกซ์ 077-511255
บ้าน ศูนย์บริการ ส.รมช่างและอะไหล่	204 / 40 ถ.วัดโพธิ์-ในลึก ต.มะขามเตี้ย อ.เมือง จ.สุราษฎร์ธานี 84000	โทร. 077-286331 แฟกซ์ 077-206557
บ้าน ศรีฟ้าแอร์เซอร์วิส	27 / 3 ม.5 ต.แม่น้ำ อ.เกาะสมุย จ.สุราษฎร์ธานี 84330	โทร. 077-236419 แฟกซ์ 077-248268
บริษัท นครคีรี จำกัด	1997 ถ.ราชดำเนิน อ.เมือง จ.นครศรีธรรมราช 80000	โทร. 075-311243 แฟกซ์ 075-343730
บริษัท สุรจิต หุ่นสง จำกัด	500 ถ.ชนปริดา ต.ปากแพรก อ.ทุ่งสง จ.นครศรีธรรมราช 80110	โทร. 075-411169 แฟกซ์ 075-423929
บ้าน อี แอนด์ อี เซอร์วิส	69 / 169 ม.1 ถ.สพบุรีราเมศวร์ ต.คลองแห อ.หาดใหญ่ จ.สงขลา 90110	โทร. 074-426551 แฟกซ์ 074-426552
บ้าน นันทศักดิ์ แอร์	388 ถ.ราษฎร์อุทิศ ต.บ่อया อ.เมือง จ.สงขลา 90000	โทร. 074-322468 แฟกซ์ 074-322468
บ้าน โมเดิร์นแอร์	679 ม.6 ซ.มิตรสัมพันธ์ ต.เขตนครการกำร ต.คลองขุด อ.เมือง จ.สตูล 91000	โทร. 074-772108 แฟกซ์ 074-772108
หจก. มีเฟร็ด แอร์ เซลล์ แอนด์ เซอร์วิส	58 / 21 - 22 ม.6 ต.รัชฎา อ.เมือง จ.ภูเก็ต 83000	โทร. 076-214001-2 แฟกซ์ 076-216005
หจก. แกรนด์อีเล็คทริก แอร์ เซอร์วิส	2 / 2 อุดุลตานนท์ 1 ต.บางนาถ อ.เมือง จ.นราธิวาส 96000	โทร. 085-8959245 แฟกซ์ 073-514908
บ้าน กษิต์เดชการไฟฟ้า	25 / 4 ม.1 ต.ตากแดด อ.เมือง จ.พังงา 82000	โทร. 076-414584 / 081-7283258 แฟกซ์ 076-414584
บ้าน บอยเนอร์	293 / 13 ถ.เรืองราษฎร์ ต.เขานิวคณ อ.เมือง จ.ระนอง 85000	โทร. 081-5357896, 077-811725 แฟกซ์ 077-813739
บริษัท ตรังแสงไทยวิทย์ (1992)	6 ถ.สถานี ต.ทับเที่ยง อ.เมือง จ.ตรัง 92000	โทร. 075-218742 / 089-7424913 แฟกซ์ 075-219068
บริษัท ไฟศาลแอร์ เซ็นเตอร์ จำกัด	74 / 5 - 6 ถ.รัชฎา ต.ทับเที่ยง อ.เมือง จ.ตรัง 92000	โทร. 075-216991 แฟกซ์ 075-214588
บ้าน ปิ่นแก้วแอร์เซอร์วิส	123 / 4 ม.10 ต.สะเดาถนอ อ.เมือง จ.ยะลา 95000	โทร. 073-243311 / 087-2991963 แฟกซ์ 073-243311

หากมีข้อสงสัยประการใด โปรดติดต่อศูนย์บริการ

บริษัท มิตซูบิชิ อีเล็คทริก กันยงวัฒนา จำกัด
เลขที่ 28 ถ.กรุงเทพกรีฑา แขวงหัวหมาก เขตบางกะปิ กรุงเทพฯ 10240
โทรศัพท์ : 0-2763-7000 (อัตโนมัติ) โทรสาร : 0-2379-4763

สายด่วน (HOTLINE SERVICE) 1325

เว็บไซต์ : <https://www.mitsubishi-kyw.co.th>

ผู้ผลิต บริษัท กันยงอีเล็คทริก จำกัด (มหาชน)

เลขที่ 67 หมู่ที่ 11 ถ.เทพรัตน กม.20 ต.บางโฉลง อ.บางพลี จ.สมุทรปราการ 10540