



พัดลมไฟฟ้ากระแสสลับชนิดแขวนเพดาน

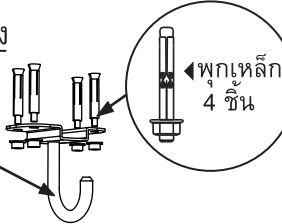
รุ่น : C56-R□5

คู่มือการใช้งานพัดลม

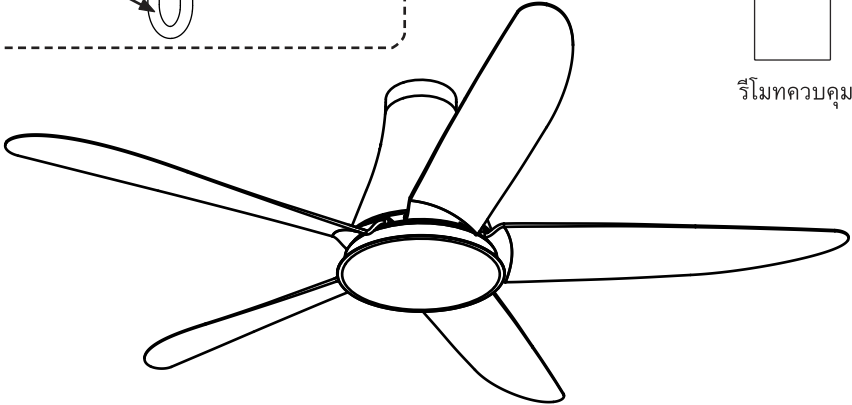
ภาพแสดงลักษณะผลิตภัณฑ์

อุปกรณ์ติดตั้ง

ตะขอสำหรับ
แขวน 1 ชั้น



รีโมทควบคุม



คู่มือการใช้งานสามารถดาวน์โหลดได้จากเว็บไซต์ด้านล่าง

www.mitsubishi-kyw.co.th

หมายเหตุ: □ คืออักษรแทนปีการผลิต

เพื่อการติดตั้งและการใช้งานที่ถูกต้องปลอดภัย ต้องศึกษาคู่มือนี้ก่อน

ข้อควรระวังเบื้องต้น

เครื่องหมายและความหมาย

 ข้อควรระวัง : การปฏิบัติที่ไม่ถูกต้องอาจทำให้เกิดอันตรายร้ายแรงต่อชีวิต หรือ ได้รับความเจ็บสาหัส

 คำเตือน : การปฏิบัติที่ไม่ถูกต้องอาจทำให้เกิดอันตรายร้ายแรงขึ้นอยู่กับสภาพ

 ห้ามปฏิบัติโดยเด็ดขาด  โปรดปฏิบัติตามคำแนะนำ

คำเตือน



ข้อห้าม

- แรงดันไฟฟ้าและความถี่ที่เกี่ยวข้องต้องอยู่ในช่วงค่าที่ควบคุม (การไม่ปฏิบัติตามข้อควรระวังนี้อาจทำให้เกิดไฟไหม้หรือไฟดูดได้)
- อย่าติดตั้งพัดลมในสถานที่ดังต่อไปนี้
 - สถานที่ที่มีความชื้นสูงเช่น ห้องน้ำ
 - กลางแจ้ง
 - สถานที่ที่สัมผัสฝนหรือละอองน้ำ
 - สถานที่ที่อุณหภูมิสูงกว่า 40 องศาเซลเซียส
 - ใกล้ไฟ
 - สถานที่ที่มีน้ำมันหรือมีฝุ่น
 - สถานที่ที่มีอุณหภูมิต่ำกว่า 10 องศาเซลเซียส
 - สถานที่ที่สัมผัสละอองฝุ่นหรือก๊าซ
 - สถานที่ที่ใช้ตัวทำละลายอินทรีย์
 - สถานที่ที่มีรังสี UV มาก เช่น รับแสงแดดโดยตรง (มีความเสี่ยงต่อการเกิดเพลิงไหม้, ไฟฟ้าช็อต, เกิดอันตรายหรือเกิดความเสียหาย)
- อย่าใส่โลหะในบริเวณแบตเตอรี่ของรีโมทคอนโทรล (มีความเสี่ยงต่อการเกิดเพลิงไหม้จากไฟฟ้าลัดวงจรหรือการระเบิด)
- อย่าห้อยโหนพัดลมเพดาน (มีความเสี่ยงต่อการบาดเจ็บจากการตกหล่น)
- อย่าให้พัดลมเปียกน้ำหรือสาดน้ำโดนพัดลม หรือรีโมท (อาจเป็นสาเหตุให้เกิดกระแสไฟฟ้าลัดวงจร)





ไม่ถอดชิ้นส่วน


- อย่าดัดแปลงหรือแก้ไขพัดลมในลักษณะต่างๆ การถอดหรือซ่อมแซมพัดลมจะต้องดำเนินการโดยช่างซ่อมผู้ชำนาญการเท่านั้น (มีความเสี่ยงต่อการเกิดเพลิงไหม้, ไฟดูด หรือการบาดเจ็บ)

ข้อควรระวังเบื้องต้น

คำเตือน

 ห้าม สัมผัส	<ul style="list-style-type: none"> อย่าแหย่นิ้วหรือวัตถุ ระหว่างใบพัดในขณะที่ใช้งาน (มีความเสี่ยงต่อการได้รับบาดเจ็บ) เมื่อหยุดทำงานในขณะที่แหล่งจ่ายไฟยังคงอยู่ , อย่าพยายามสัมผัสกับพัดลม (พัดลมอาจจะถูกเปิดอย่างกะทันหันหรือมีความเสี่ยงต่อการเกิดไฟดูด)
 ปฏิบัติตาม คำแนะนำ	<ul style="list-style-type: none"> ปิดเครื่องใช้ไฟฟ้าหรือตัดกระแสไฟฟ้าก่อนการบำรุงรักษาหรือการตรวจสอบพัดลม (มีความเสี่ยงต่อการเกิดไฟดูด หรือการบาดเจ็บ) อย่าสัมผัสผลิตภัณฑ์ขณะมือเปียก (มีความเสี่ยงต่อการเกิดไฟดูด) ตะขอเพดานต้องรองรับน้ำหนักพัดลมเพดานได้มากกว่า 100 กก. (มีความเสี่ยงต่อการบาดเจ็บจากการตกหล่นของพัดลม) งานประเภทไฟฟ้าต้องทำโดยช่างไฟฟ้าที่มีคุณสมบัติเหมาะสมเป็นผู้ติดตั้ง (การต่อสายไฟไม่ถูกต้องหรือการเดินสายไฟไม่ถูกต้องอาจทำให้เกิดไฟดูดหรือเกิดการลัดวงจรใหม่) ชั้นสกรูใบพัดให้แน่นโดยใช้ไขควง (มีความเสี่ยงต่อการบาดเจ็บจากการตกของใบพัด) เชื่อมต่อสายดินให้แน่น (เฉพาะรุ่นที่มีสายดินติดตั้ง มาจากโรงงานผู้ผลิต) (อาจเป็นสาเหตุให้เกิดไฟดูดจากความผิดพลาดหรือจากกระแสไฟฟ้ารั่ว) ต้องจ่ายไฟฟ้าให้เครื่องใช้ไฟฟ้าผ่านอุปกรณ์กระแสตกค้าง (Residual Current Device, RCD) ที่มีกระแสตกค้างที่กำหนดไม่เกิน 30 mA (ตัวอย่างอุปกรณ์กระแสตกค้าง เช่น เครื่องตัดไฟรั่ว โดยเลือกที่มีกระแสตกค้าง ไม่เกิน 30 mA หากเกิดกรณีไฟรั่วและมีกระแสไฟรั่วเกินกว่า 30 mA จะทำให้อุปกรณ์นี้ตัดวงจรทันที เพื่อที่จะสามารถป้องกันไฟดูดได้)

ข้อควรระวัง

 ข้อห้าม	<ul style="list-style-type: none"> หยุดการทำงานทันทีเมื่อมีการสั่นสะเทือนผิดปกติเกิดขึ้นกับตัวพัดลม (มีความเสี่ยงต่อการเกิดอุบัติเหตุจากการตกหล่นของพัดลมหรือชิ้นส่วน) หลีกเลี่ยงการสัมผัสกับลมโดยตรงจากพัดลมเพดานเป็นเวลาหลายชั่วโมง (มีความเสี่ยง เป็นอันตรายต่อสุขภาพ) ผลิตภัณฑ์พัดลมนี้ใช้ในบ้านเท่านั้น (มีความเสี่ยงต่อการเกิดเพลิงไหม้ , ไฟดูด, เกิดอันตรายหรือความเสียหายได้)
--	--

ข้อควรระวังเบื้องต้น

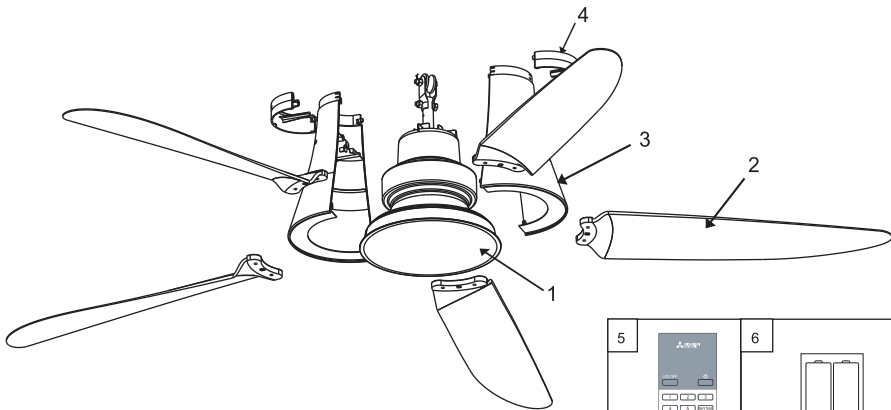
ข้อควรระวัง



ปฏิบัติตาม
คำแนะนำ

- สวมถุงมือเมื่อทำการบรรจุ, ติดตั้ง, บำรุงรักษา / ตรวจสอบหรือจัดส่งผลิตภัณฑ์พัสดวม (มีความเสี่ยงต่อการถูกบาดตามขอบคม)
- ตัดกระแสไฟฟ้าเมื่อเครื่องใช้ไฟฟ้าไม่ได้ใช้งานเป็นเวลานาน (มีความเสี่ยงต่อการเกิดไฟดูด, เกิดกระแสไฟฟ้าลัดวงจรหรือไฟไหม้)
- เครื่องใช้ไฟฟ้านี้ไม่ได้มีเจตนาสำหรับใช้โดยบุคคล (รวมถึงเด็ก) ที่ด้อยความสามารถทางกายภาพประสาทสัมผัสหรือทางจิตใจ หรือขาดประสบการณ์และความรู้ เว้นแต่จะได้รับการควบคุมดูแลหรือการสอนเกี่ยวกับการใช้เครื่องใช้ไฟฟ้า โดยบุคคลที่รับผิดชอบต่อความปลอดภัยของบุคคลเหล่านั้น (เครื่องใช้นี้สามารถถูกใช้งานโดยเด็กอายุ 8 ปีขึ้นไปและผู้ที่มีด้อยความสามารถทางกายภาพประสาทสัมผัสและจิตใจหรือขาดประสบการณ์และความรู้ หากพวกเขาได้รับการดูแลให้คำแนะนำเกี่ยวกับการใช้งานเครื่องใช้ไฟฟ้าอย่างปลอดภัย และเข้าใจถึงอันตรายที่เกี่ยวข้อง เด็กไม่ควรเล่นกับเครื่องใช้ไฟฟ้านี้ การทำความสะอาดและการบำรุงรักษาจะต้องไม่ทำโดยเด็ก ที่ไม่มีการกำกับดูแล)
- เด็กควรได้รับการดูแลเพื่อให้แน่ใจว่าพวกเขาไม่เล่นกับเครื่องใช้ไฟฟ้า
- ความสูงของการติดตั้งต้องสูงกว่าพื้นประมาณ 2.3 เมตร
- เพื่อหลีกเลี่ยงความเป็นไปได้ที่จะทำให้ผู้ใช้เกิดความเสียหายหรือเกิดความเสียหายต่อทรัพย์สิน ให้ปฏิบัติตามคำอธิบายทั้งหมดที่เขียนขึ้นในคู่มือนี้ ผู้ผลิตจะไม่รับผิดชอบต่ออุบัติเหตุและการบาดเจ็บที่เกิดจากการติดตั้งที่ผิดพลาดหรือการติดตั้งที่ไม่เป็นไปตามคู่มือการใช้งาน
- ใบบัดทุกใบต้องไม่มีชิ้นส่วนใดๆ ที่แตกหรือหัก (มีความเสี่ยงที่จะก่อให้เกิดการสั้นสะเก็ดหิน)
- เครื่องใช้ไฟฟ้านี้เหมาะที่จะใช้ในประเทศที่มีภูมิอากาศร้อนชื้น สม่่าเสมอและอาจใช้ใน ประเทศ ที่มีภูมิอากาศอื่นได้ด้วย
- เพื่อรักษาความปลอดภัย โปรดติดตั้งสายสลิงตามวิธีการที่ระบุในคู่มือ
- โปรดใช้ความระมัดระวังในการทำความสะอาดและติดตั้งใบบัด เนื่องจากอาจทำให้ใบบัด บิดงอเสียหายและเกิดอันตรายแก่ผู้ใช้ได้
- ห้ามทำการดัดแปลง หรือเปลี่ยนแปลงท่อแขวนมอเตอร์ เพราะอาจส่งผลกระทบต่อความปลอดภัยในการใช้งาน
- หากในการใช้งานพัสดวมเกิดการแกว่งหรือสั่นโปรดติดต่อศูนย์บริการทันที
- ห้ามดัดแปลง หรือเปลี่ยนแปลงใบบัด ที่จัดเตรียมไว้ในกล่อง เนื่องจากจะทำให้หน้าหนักของใบบัดเปลี่ยนแปลง และเสียความสมดุลในการทำงานของผลิตภัณฑ์

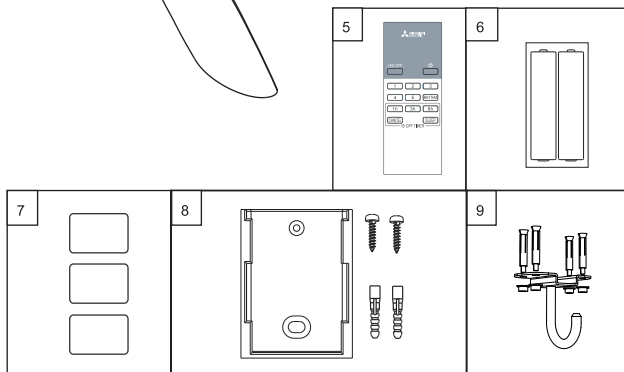
ชิ้นส่วนและอุปกรณ์ที่บรรจุมาในกล่องพัสดุ



น้ำหนักของผลิตภัณฑ์

รุ่น C56-R05

น้ำหนักสุทธิ 8.2 กก.



ชิ้นส่วนสำหรับประกอบ	C56-R05	
	จำนวน	หน่วย
1. ชุดประกอบตัวพัดลม	1	ชุด
2. ใบพัด	5	ชิ้น
3. ฝาครอบพัดลม	2	ชิ้น
4. ฝาครอบพัดลมด้านบน	2	ชิ้น
5. รีโมท	1	ชุด
6. แบตเตอรี่ AAA	2	ชิ้น
7. สติ๊กเกอร์ (3 ชิ้น)	1	ชุด
8. ชุดแขวนรีโมท (1. ฐานวางรีโมท, 2. สกรู, 3. พุกเจาะ)	1	ชุด
9. ตะขอและพุกแขวนพัดลม	1	ชุด

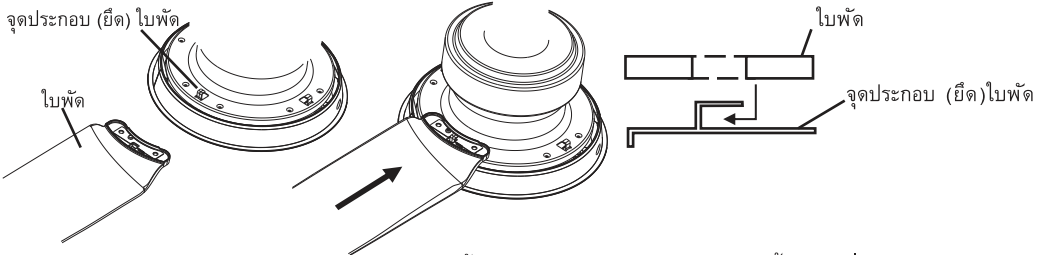
คำแนะนำ

- ควรมีผ้าหรือวัสดุอื่นวางรองพัดลม ไม่ควรวางพัดลมกับพื้นโดยตรงเพราะอาจทำให้เกิดรอยขีดข่วนขึ้นกับพัดลม
- ไม่ควรดึงแผ่นพลาสติกกันรอยขีดข่วนที่ด้านล่างออกก่อนที่การติดตั้งจะแล้วเสร็จ
- การประกอบพัดลมให้ปฏิบัติตามคำแนะนำในคู่มือนี้เท่านั้น ไม่ควรประกอบนอกเหนือคำแนะนำ เพราะจะทำให้พัดลมแกว่ง พัดลมไม่ทำงาน เป็นต้น

วิธีการติดตั้ง

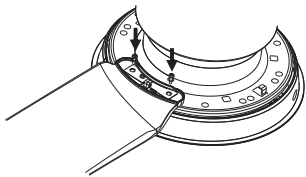
1. ขั้นตอนการติดตั้งใบพัด

(1) ประกอบใบพัดเข้ากับตะขอเกี่ยว(จุดยึด)ใบพัด แสดงดังรูป



(2) ใช้สกรู 2 ตัวต่อใบพัด 1 ใบ (สกรูยึดใบพัด ติดตั้งร่วมกับมอเตอร์) ยึดใบพัดกับมอเตอร์ให้แน่น

(3) ติดตั้งใบพัดที่เหลือให้ครบ ตามขั้นตอน (1) และ (2)



⚠ คำเตือน

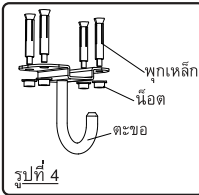
- ขันสกรูยึดใบพัดให้แน่นด้วยไขควงโดยใช้แรงขัน 1.3-3.0 N.m (เนื่องจากมีความเสี่ยงที่ใบพัดจะตกลงมาทำให้ได้รับบาดเจ็บ)
- ติดตั้งชุดใบพัดที่ใหม่กับพัดลมเท่านั้นเพราะน้ำหนักใบพัดถูกคัดเลือกให้ใกล้เคียงกันที่สุดแล้ว ห้ามประกอบใบพัดที่มีน้ำหนักต่างกันจากพัดลมตัวอื่น เพราะจะทำให้เกิดการแกว่งหรือสั่นผิดปกติได้

2. ขั้นตอนการติดตั้งพัดลมกับเพดาน

(1) เมื่อทำการประกอบพัดลมเรียบร้อยแล้ว ให้ทำการเลือกสถานที่ตั้ง (โดยอ่านคำแนะนำในหัวข้อ “ข้อควรระวังในการติดตั้ง”) แล้วทำการยึดตะขอเกี่ยวกับเพดานให้มั่นคงแข็งแรง

■ กรณีติดตั้ง กับเพดานคอนกรีต

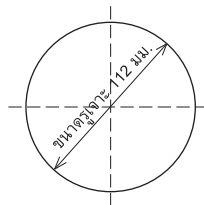
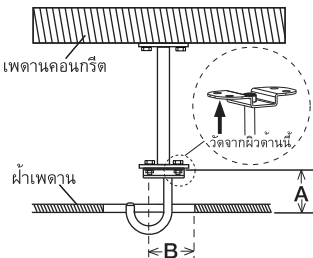
- เตรียมอุปกรณ์ ติดตั้ง ตะขอ 1 ชิ้น
- พุกเหล็ก ขนาด M6 4 ชิ้น
- เจาะรูเพื่อยึด พุกเหล็ก จำนวน 4 รู
- ติดตั้งพุกเหล็กเข้ากับตะขอ ดังรูปที่ 4
- ขันน็อตเข้ากับพุกเหล็กจำนวน 4 ชิ้นให้แน่น



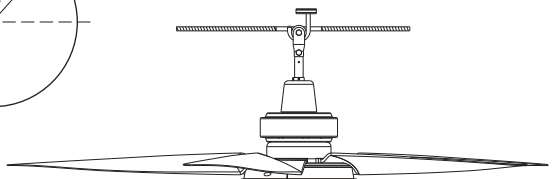
คำเตือน

- ห้ามติดตั้งตะขอและพุกเหล็กกับเพดานหรือคานที่มีลักษณะลาดเอียง
- พุกเหล็ก M6 ที่มากับผลิตภัณฑ์ เหมาะสมกับการติดตั้ง กับเพดานหรือคานที่เป็นคอนกรีต เท่านั้น
- กรณีติดตั้ง ผลิตภัณฑ์ กับวัสดุอื่นๆ เช่น ไม้หรือเหล็ก ต้องหาอุปกรณ์ เสริมอื่น ที่เหมาะสม และมั่นใจได้ว่าแข็งแรง สามารถรับน้ำหนักได้มากกว่า 100 กก.
- พุกเหล็กต้องติดตั้งให้ครบทั้ง 4 จุด

(2) กรณีติดตั้งพัดลมใต้ฝ้าเพดาน ต้องทำการติดตั้งอุปกรณ์เสริมเช่น ท่อเหล็ก โดยทำการจัดระยะจากฝ้าเพดานถึงแผ่นเหล็กของตะขอเกี่ยว (ระยะ A) ให้ได้ระยะ 50 มม. และระยะการเจาะรูฝ้าเพดาน ให้ใช้จุดศูนย์กลางเดียวกับตะขอเกี่ยว ตามระยะ B เท่ากับ 56 มม. (เจาะรูฝ้าเพดานขนาดเส้นผ่านศูนย์กลาง 112 มม.)



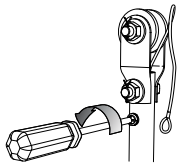
(3) แขนงพัดลมเข้ากับ ตะขอเกี่ยว



วิธีการติดตั้ง

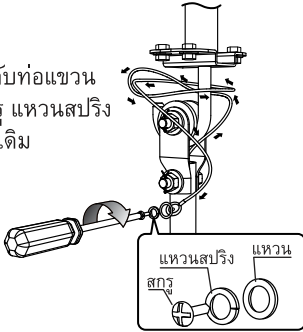
(4) ติดตั้งสายสลึงกับตะขอเกี่ยวสามารถติดตั้งได้ 2 แบบ ดังนี้

- ติดตั้งสายสลึงกับท่อแขวน

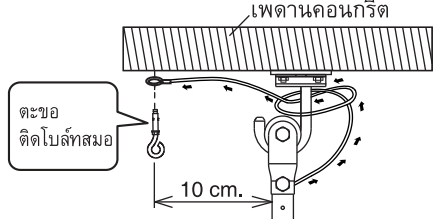


● ก่อนที่จะทำการผูกสายสลึงให้ทำการขันสกรู ที่ติดท่อแขวน ออกก่อน

● เมื่อผูกสายสลึงเข้ากับท่อแขวนพัคลมแล้วจึงขันสกรู แหวนสปริง และแหวนกลับไปที่เดิม



- ติดตั้งสายสลึงกับเพดานคอนกรีต



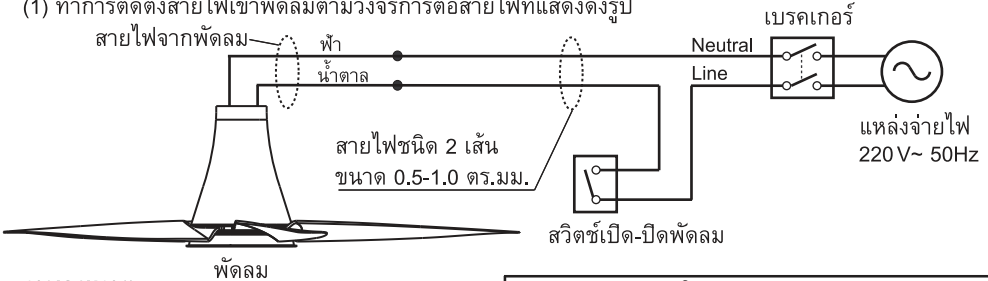
● ผูกสายสลึงเข้ากับตะขอเกี่ยว และสวมปลาสายสลึงเข้ากับตะขอติดโบลท์สมอ ดังรูป

⚠ คำเตือน

- ต้องมั่นใจได้ว่าตะขอแขวนติดโบลท์สมอสามารถรับแรงได้มากกว่า 100 kg
- ต้องทำการติดตั้งสายสลึงป้องกันพัคลมตกหล่นเพื่อความปลอดภัยของผู้ใช้งาน

3. การติดตั้งสายไฟเข้าพัคลม

(1) ทำการติดตั้งสายไฟเข้าพัคลมตามวงจรการต่อสายไฟที่แสดงดังรูป



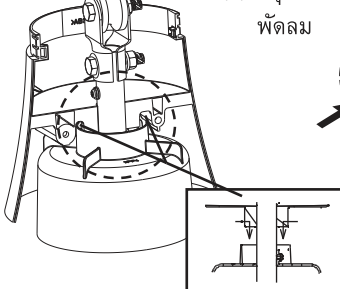
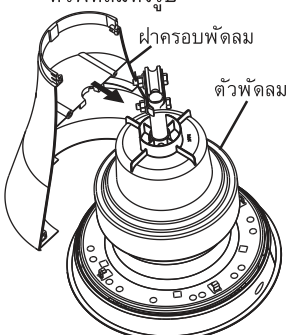
หมายเหตุ

การเปิดสวิตซ์เปิด-ปิด พัคลม

การทำงานจะเริ่มต้นที่ความเร็วระดับ 3

4. การประกอบฝาครอบพัคลม

(1) ประกอบฝาครอบพัคลม (2 ชั้น) เข้ากับตัวพัคลม โดยวางฝาครอบพัคลมเข้ากับร่องด้านบนของตัวพัคลมดังรูป

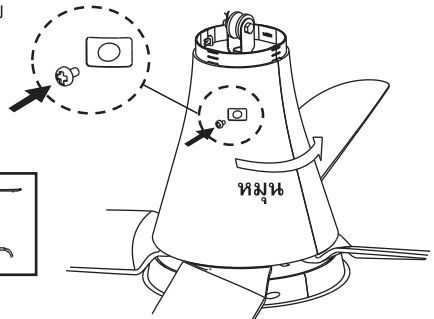


⚠ คำเตือน



1. การติดตั้งเบรกเกอร์ ต้องง่ายต่อการเปิดและปิด
2. ตัวเบรกเกอร์ ให้ใช้แบบที่ติดตั้งได้ทั้ง 2 ขั้ว

- (2) ขันสกรูเข้ากับฝาครอบพัคลม (สกรูมีให้มากับพัคลม)
- (3) หมุนฝาครอบพัคลม เพื่อขันสกรูอีกด้านเข้ากับฝาครอบพัคลม

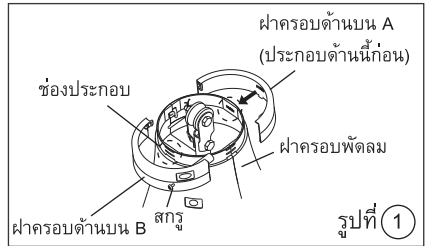


ขั้นตอนการติดตั้งและประกอบพัดลม

- (4) ประกอบสลักของฝาครอบด้านบน A เข้ากับช่องประกอบของฝาครอบพัดลม ดังรูปที่ ① ประกอบฝาครอบด้านบน B และขันสกรูยึดกับฝาครอบด้านบน A (สกรูให้มากับพัดลม)

คำแนะนำ

- กรณีติดตั้งพัดลมใต้ฝ้าเพดาน พัดลมต้องมีช่องว่างห่างจากเพดานประมาณ 5 มม. (ระยะ D) ดังรูปที่ ②
 - กรณีติดตั้งพัดลมโดยตรงกับเพดานปูนคอนกรีตหรือโครงสร้างเหล็ก สามารถปรับความสูงฝาครอบด้านบนได้อีก 2 ระดับคือ 8 มม. และ 16 มม. ทำให้พัดลมมีช่องว่างห่างจากเพดาน (ระยะ D) 44 - 60 มม. ดังรูปที่ ③
- ** ปรับระยะโดยการประกอบฝาครอบด้านบน A, B เข้ากับช่องประกอบ ดังรูปที่ ①

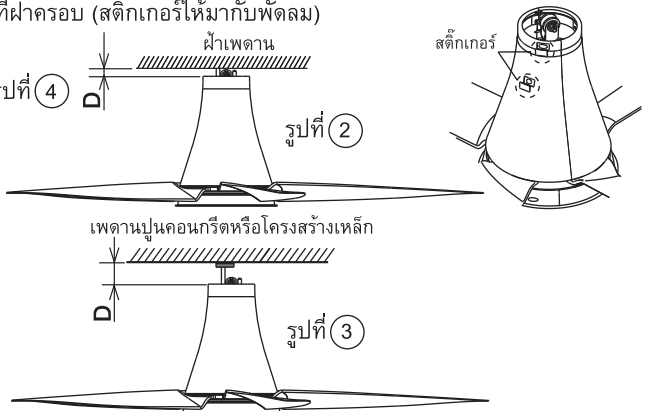
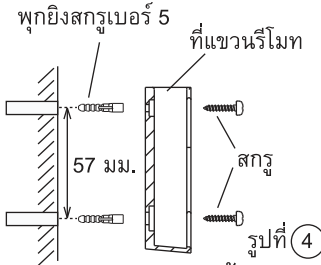


⚠ คำเตือน	
⊘	ต้องทำการประกอบฝาครอบด้านบน A, B เพื่อความปลอดภัย

- (5) ติดสติ๊กเกอร์ 3 ชั้น เข้ากับช่องยิงสกรูที่ฝาครอบ (สติ๊กเกอร์ให้มากับพัดลม)

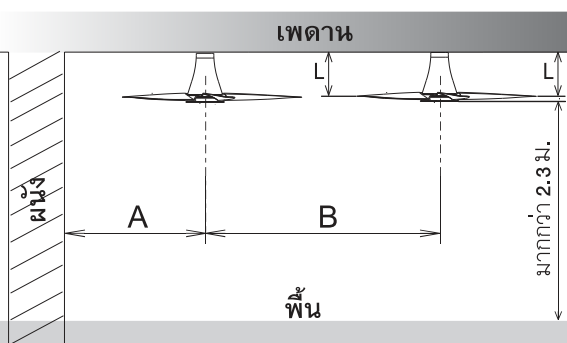
5. การติดตั้งที่แขวนรีโมท

ประกอบที่แขวนรีโมทเข้ากับผนัง ดังรูปที่ ④



ข้อควรระวังในการติดตั้ง

1. ก่อนการติดตั้ง และการประกอบพัดลม โปรดอ่านคู่มือให้เข้าใจก่อน
2. ไม่ติดตั้งพัดลมกับ เพดานที่ลาดเอียง หรือฝ้าเพดานที่บางเกินไป
3. การติดตั้งพัดลมต้องทำการติดตั้งโดยช่างผู้เชี่ยวชาญ ซึ่งต้องได้รับคำแนะนำวิธีการติดตั้งจากช่างผู้เชี่ยวชาญของศูนย์บริการमितซูบิซี อีเล็คทริก กันยงวัฒนา หรือช่างผู้เชี่ยวชาญของตัวแทนจำหน่าย
4. ควรติดตั้งหรือยึดกับฝ้าเพดาน ที่มีโครงสร้างแข็งแรงมั่นคง สามารถรับน้ำหนักพัดลม ได้ถึง 100 กก. และสามารถทนการสั่นของพัดลมได้เป็นอย่างดี



ตารางแสดงระยะการติดตั้งพัดลม

A	B
ระยะห่างจากผนัง	ระยะห่างระหว่างพัดลม
มากกว่า 140 ซม.	มากกว่า 300 ซม.

- เพื่อป้องกันการสัมผัส กับใบพัด ให้ติดตั้งพัดลมให้สูงกว่าพื้น 2.3 เมตร ขึ้นไป

คำแนะนำ:

ในการตรวจเช็คค่า L ค่าความลาดเคลื่อนที่ยอมรับได้ ต้องไม่เกิน 5 มม.

แนะนำให้ใช้ตลับเมตรเพื่อการเช็คระยะ

ขั้นตอนการติดตั้งและประกอบพัดลม

การตรวจเช็คหลังจากการประกอบใบพัด

- สกรูที่ยึดตามจุดต่างๆ ต้องแน่นและแข็งแรง
- ระยะห่างจากเพดานถึงใบพัดแต่ละใบต้องเท่ากัน

หัวข้อที่	รายละเอียดการเช็ค	ผลการเช็ค
1	ติดตั้งใบพัดถูกต้องหรือไม่	
2	ระยะห่างจากเพดานถึงใบพัดแต่ละใบเท่ากันหรือไม่	
3	สายไฟชำรุดหรือไม่	
4	บ่อนแรงดันไฟฟ้าถูกต้องหรือไม่	
5	การต่อสายไฟถูกต้องหรือไม่	
6	ติดตั้งลวดสลิงถูกต้องหรือไม่	
7	พัดลมหมุนหรือมีการสั่นผิดปกติหรือไม่	

หลังการติดตั้งพัดลมและระบบไฟฟ้าทุกอย่างเสร็จสมบูรณ์ให้ทำการเช็คให้แน่ใจได้ว่าพัดลมทำงานได้อย่างถูกต้อง

- ทดลองการทำงานของพัดลมร่วมกับผู้ใช้งาน
- ถ้าทดลองการทำงานของพัดลมแล้วตรวจพบอาการผิดปกติให้ตรวจสอบดังนี้

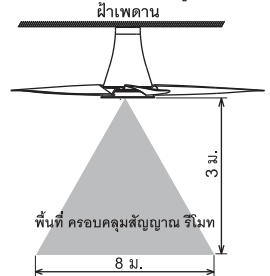
อาการผิดปกติ	สาเหตุ	การตรวจเช็ค
หลังเปิดสวิตช์ มอเตอร์ไม่หมุนหรือหมุนอ่อนมากเกินไป	ต่อสายไฟไม่ถูกต้อง	เช็ควงจรการต่อสายไฟว่าเป็นไปตามวงจรในหน้าที่ 7 หรือไม่ เช็คแรงดันไฟฟ้า

พื้นที่รับสัญญาณ

- ภาพทางด้านขวาเป็นการแสดงพื้นที่รับสัญญาณรีโมท
- ความสูงที่เหมาะสมที่สุดจะอยู่ในช่วงระยะความสูง 3 เมตร และรีโมทจะต้องหันไปในทิศทางของช่องรับสัญญาณรีโมท

● สถานที่ ที่ส่งผลกระทบต่อการทำงานของพัดลม

- สถานที่ ที่มีสัญญาณอื่นรบกวน
- สถานที่ ที่มีการใช้ความเข้มของแสงสว่างสูง
- สถานที่ ที่มีผลกระทบจากคลื่นแม่เหล็กไฟฟ้า เช่น อยู่ใกล้โทรทัศน์



วิธีการใช้งานพัดลม

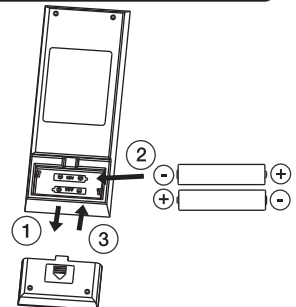
	ข้อควรระวัง
	ไม่ควรเหย่นิ้วมือหรือสิ่งของอื่นเข้าไปในส่วนที่หมุนได้ เพราะอาจทำให้เกิดอันตรายและได้รับบาดเจ็บได้
	คำเตือน
	ควรหลีกเลี่ยงการสัมผัสลมโดยตรงจากพัดลมเพดานเป็นเวลานาน (มีผลกระทบต่อสุขภาพหากสัมผัสลมเป็นเวลานาน)

คำแนะนำ :

การใช้รีโมทสั่งปิดพัดลมจะทำให้พัดลมอยู่ในโหมดรอรับคำสั่งงาน (Standby) จะสูญเสียพลังงานประมาณ 1 วัตต์ หากไม่ได้ใช้งานพัดลมแล้วแนะนำให้ปิดสวิตช์ เพื่อประหยัดพลังงานไฟฟ้า

1. วิธีการการประกอบแบตเตอรี่กับรีโมท

- ① ถอดฝาครอบแบตเตอรี่ด้านหลังรีโมท
- ② ใส่แบตเตอรี่ขนาด AAA/R03, LR03 จำนวน 2 ก้อน
ควรใส่แบตเตอรี่ให้ตรงขั้ว \oplus และ \ominus ตามรูปที่แสดงที่รีโมท
- ③ ประกอบฝาครอบแบตเตอรี่เข้ากับตัวรีโมท



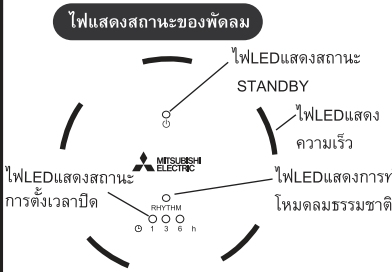
หมายเหตุ

1. หากต้องการทิ้งทำลายรีโมท กรุณาทอดแบตเตอรี่ออกจากรีโมทก่อนทิ้งทำลาย
2. ในการใช้งานปกติ แบตเตอรี่มีอายุการใช้งานประมาณ 1 ปี
3. ถ้าวรีโมทไม่ได้ถูกใช้เป็นระยะเวลานาน ควรถอดแบตเตอรี่ออกจากตัวรีโมท

	คำเตือน
	ห้ามตัดแปลงแก้ไขบริเวณขั้ว และที่ใส่แบตเตอรี่ของรีโมท (มีความเสี่ยงที่จะเกิดความร้อน เกิดการระเบิด หรือไฟไหม้)
	ตำแหน่งของขั้ว \oplus และ \ominus ของแบตเตอรี่ต้องตรงกับสัญลักษณ์ของรีโมท ต้องเปลี่ยนแบตเตอรี่ทั้งหมด หากมีการเปลี่ยนแปลงใดๆ ในรีโมทแบตเตอรี่ทั้งสองก้อน ต้องเป็นชนิดเดียวกัน (มีความเสี่ยงที่จะเกิดการรั่วไหล, การคายความร้อน ทำให้เกิดการระเบิดหรือไฟไหม้)

วิธีการใช้งานพัดลม

2. การแสดงสถานะของพัดลมและรีโมท



3. วิธีการใช้รีโมท

กดปุ่มรีโมท สังเกตไฟLEDแสดงสถานะ และการทำงานของพัดลม

- เมื่อกดปุ่มรีโมทจะเกิดเสียงแจ้งเตือนทุกครั้ง

ข้อควรทราบการทำงานของรีโมท

- การทำงานรีโมทจะส่งสัญญาณไปยังตัวรับที่พัดลม
- กดปุ่มรีโมทเบาๆ
- ตรวจสอบไฟLED แสดงสถานะ Standby ของพัดลมก่อนใช้งานรีโมท
- เปลี่ยนแบตเตอรี่ทั้ง 2 ก้อน เมื่อระยะเวลาการทำงานของรีโมทลดลง

ปุ่มกดที่รีโมท และ การทำงานของพัดลม

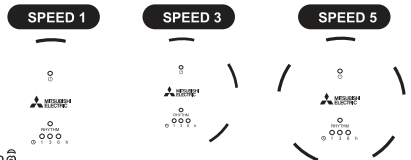
1. เปิด/ปิด

- (1) กดปุ่ม พัดลมเริ่มทำงาน ไฟLEDแสดงสถานะความเร็วติด และไฟLEDแสดงสถานะ Standby จะดับ
 - (2) กดปุ่ม อีกครั้งเพื่อหยุดการทำงานของพัดลม ไฟLEDแสดงสถานะความเร็วดับ และไฟLEDแสดงสถานะ Standby จะติด
- หมายเหตุ :**

พัดลมจะบันทึกความเร็วสุดท้ายที่ใช้งานเมื่อปิดพัดลมโดยรีโมท อย่างไรก็ตามถ้าปิดพัดลมโดยใช้เบรกเกอร์ หรือสวิตช์ภายนอก และเมื่อมีการสับเบรกเกอร์ หรือสวิตช์ภายนอกเพื่อเปิดพัดลมอีกครั้ง พัดลมจะเริ่มการทำงานที่ความเร็วระดับ 3

2. การปรับระดับความเร็วพัดลม

- (1) กดปุ่มปรับความเร็ว ระดับความเร็วพัดลม แสดงโดยใช้นิ้วจิ้มไฟLED (สีน้ำเงิน) ดังรูปด้านขวา



3.การทำงานโหมดลมธรรมชาติ

- โหมดลมธรรมชาติเป็นโหมดการทำงานที่ปรับระดับความเร็วโดยอัตโนมัติ
- (1) กดปุ่มโหมดลมธรรมชาติ (RHYTHM) พัดลมทำงานที่โหมดลมธรรมชาติและไฟLEDแสดงโหมดลมธรรมชาติทำงาน (เนื่องจากการทำงานในโหมดนี้ความเร็วของพัดลมจะถูกเปลี่ยนโดยอัตโนมัติ ดังนั้นพัดลมจะกระตุกเล็กน้อยขณะเปลี่ยนความเร็ว ถือว่าเป็นสภาพการทำงานปกติโดยทั่วไป)
 - (2) กดปุ่มโหมดลมธรรมชาติ (RHYTHM) อีกครั้งเพื่อปิดโหมดลมธรรมชาติ พัดลมจะหยุดทำงานที่โหมดลมธรรมชาติและไฟLEDแสดงโหมดลมธรรมชาติดับ

4. การตั้งเวลาปิดพัดลม

- การตั้งเวลาปิดพัดลม จะทำงานหลังจากกดเลือกตั้งเวลาปิดที่ต้องการแล้ว
- การทำงานโหมดปกติ
 1. กดปุ่มตั้งเวลาปิดพัดลม(1h, 3h, 6h) พัดลมจะจับเวลา และไฟLEDแสดงสถานะการตั้งเวลา ตามค่าที่ตั้งไว้ทำงาน
 2. กดปุ่มยกเลิก (CANCEL) เพื่อปิดโหมดตั้งเวลาปิดพัดลมพัดลมจะยกเลิกการตั้งเวลาปิดพัดลม และไฟLEDแสดงสถานะตั้งเวลาปิดพัดลม หยุดทำงาน
 - การทำงานโหมด ปิดพัดลมอย่างแผ่วเบา(SLEEP MODE) จะเหมาะสมสำหรับเวลานอน
 1. กดปุ่ม SLEEP ระหว่างการตั้งเวลาปิดทำงานอยู่ และหลอดไฟ LED แสดงการตั้งเวลาจะกะพริบ
 2. กดปุ่ม SLEEP อีกครั้งเพื่อยกเลิก SLEEP MODE และ ไฟ LED แสดงการตั้งเวลาจะหยุดการกะพริบ

หมายเหตุ

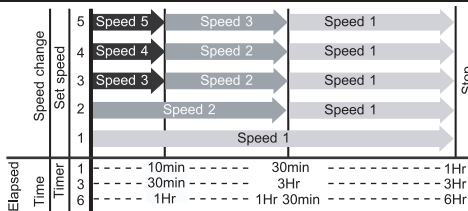
- ตำแหน่งหลอดไฟLED ของTimer จะแตกต่างกันตามเวลา,ตำแหน่งหลอดไฟLED ของ Speed จะแตกต่างกันตามความเร็ว
- การนับเวลาจะเริ่มต้นใหม่ทุกครั้งที่มีการตั้งเวลาใหม่

5.โหมดปิดไฟ ดับเสียง (จะเหมาะสมสำหรับเวลานอน)

1. กดปุ่ม LED OFF ไฟ LED ทั้งหมดจะดับ และเสียงบี๊บจะหายไป
2. กดปุ่ม LED OFF อีกครั้งเพื่อยกเลิก LED OFF และไฟ LED แสดงสถานะการใช้งานจะสว่างขึ้น เสียงบี๊บเตือนจะกลับมาดังเดิม

ภาพแสดงรูปแบบการตั้งเวลาปิด

วิธีการบำรุงรักษา



⚠ คำเตือน

!

ตัดกระแสไฟฟ้าก่อนการบำรุงรักษาหรือการตรวจสอบผลิตภัณฑ์
(มีความเสี่ยงต่อการเกิดไฟฟ้าช็อตหรือการบาดเจ็บ)

การทำความสะอาดตัวเครื่อง
ใช้ฟ้านุ่มเช็ดทำความสะอาดด้วยน้ำยาทำความสะอาดที่เป็นกลางหรือน้ำอุ่น (40 องศาเซลเซียส หรือน้อยกว่า) แล้วเช็ดด้วยผ้าสะอาดเพื่อลบร่องรอยของน้ำยาทำความสะอาด

- หมายเหตุ**
- อย่าใช้ตัวทำละลายต่อไปนี้ในการบำรุงรักษา
ทินเนอร์, แอลกอฮอล์, เบนซิน, ก๊าซโซลีน, น้ำมันก๊าด, สเปรย์ละออง, สารทำความสะอาดอัลคาไลน์,
 - ผ้าเช็ดทำความสะอาดสารเคมี, หรือผงซักฟอกที่มีฤทธิ์กัดกร่อน
(มีความเสี่ยงต่อการเปลี่ยนแปลงการเปลี่ยนสีหรือการแตก)

การทำงานโหมดปกติ

● ● ○

⌚ 1 3 6 h

การทำงานโหมดปิดพัลลงอย่างแผ่วเบา

● ● ○

⌚ 1 3 6 h

● อย่าใช้ช่องแช่แข็งกระแทกกับใบพัด, ฝาครอบพัลลงม
ในระหว่างการบำรุงรักษา
(มีความเสี่ยงต่อการแตกหรือเสียหาย)

รายชื่อศูนย์บริการแต่งตั้งและอะไหล่ มิตซูบิชิ อิเล็กทริก ทั่วประเทศ

กรุงเทพมหานคร

บริษัท มิตซูบิชิ อิเล็กทริก กันยวัฒน์ จำกัด (สำนักงานใหญ่)	28 ถนนกรุงเทพกรีฑา แขวงหัวหมาก เขตบางกะปิ กรุงเทพฯ 10240	โทร. 0-2763-7000 กด 6
บริษัท กันย จำกัด	354 ซ.เอกมัย 20 ถ.สุขุมวิท63 แขวงคลองตันเหนือ เขตวัฒนา 10110	โทร. 0-2391-8008-12 แฟกซ์ 02-3918010

ภาคเหนือ

บริษัท หิวยันต์ มาร์เก็ตติ้ง จำกัด	99 / 13 ม.13 ถ.พหลโยธิน ต.สันทราย อ.เมือง จ.เชียงใหม่ 57000	โทร. 053-700353-5 ต่อ 202,203,204 แฟกซ์ 053-700356
บริษัท กลษ์-กฤษณ์ เอ็นจิเนียริ่ง จำกัด	221 / 9 ม.6 ถ.วงแหวนรอบกลาง ต.ฟ้าฮ่าม อ.เมือง จ.เชียงใหม่ 50300	โทร. 080-4946810 / 053-854239 แฟกซ์ 053-854239
ร้าน เทพสยามอิเล็กทรอนิกส์	129 ถ.เจริญเมือง ต.ในเวียง อ.เมือง จ.แพร่ 54000	โทร. 054-620434, 506 แฟกซ์ 054-524454
บริษัท ไทยพานิช วิดีโอ จำกัด	1 / 94 - 97, 99 - 103 ถ.ลำภูธร ต.ท่าอิฐ อ.เมือง จ.อุตรดิตถ์ 53000	โทร. 055-417982 แฟกซ์ 055-224519
บริษัท ไทยพานิช มาร์เก็ตติ้ง จำกัด	379 / 6 ม.7 ถ.พิษณุโลก-หล่มสัก ต.สมอแข อ.เมือง จ.พิษณุโลก 65000	โทร. 055-378666 ต่อ 119,130 แฟกซ์ 055-224519
หจก. นพคุณเอ็นจิเนียริ่ง	99 - 103 ถ.เจริญพัฒนา ต.ในเมือง อ.เมือง จ.เพชรบูรณ์ 67000	โทร. 056-721147-8 แฟกซ์ 056-711069
หจก. ธงชัยเซอร์วิส	27 ถ.ตัดหมี่สายซี้ ต.ธานี อ.เมือง จ.สุโขทัย 64000	โทร. 055-611626 แฟกซ์ 055-611737
บุญโรจน์ อิเล็กทริก ซัพพลาย	4 / 8 ซ.ร่วมจิต ถ.ประสาธาณี อ.แม่สอด จ.ตาก 63110	โทร. 055- 544938 แฟกซ์ 055-533648
หจก. สอาดลำปาง	111 - 115 ถ.บุญญาวรีย์ ต.สวนดอก อ.เมือง จ.ลำปาง 52000	โทร. 054-222107-8 ต่อ 113 แฟกซ์ 054-222109
ร้าน NP อิเล็กทริกอนิกส์	48 ถ.ราชบุรีวรมังใจ ต.ในเมือง อ.เมือง จ.กำแพงเพชร 62000	โทร. 055-712125 / 082-1652907 แฟกซ์ 055-712125
ร้าน เทคนิคออดิโอ	178 ม.3 ถ.น่าน-ทุ่งช้าง ต.ป่า อ.ป่า จ.น่าน 55120	โทร. 054-791215, 054-756418 แฟกซ์ 054-791215
ร้าน ตะพานหินเครื่องเย็น (1997)	157 ถ.ชมภูริเวช อ.ตะพานหิน จ.พิจิตร 66110	โทร. 056-664173 / 081-6744785 แฟกซ์ 056-664173

ภาคตะวันออกเฉียงเหนือ

ร้าน ยูดี เซอร์วิส	527 / 515 ม.5 ซุมชนหนองเตาเหล็ก ต.หมากแข้ง อ.เมือง จ.อุดรธานี 41000	โทร. 042-244707-8 แฟกซ์ 042-244705
ร้าน ทรัพย์อนันต์ เซอร์วิส	129 ม.3 ถ.หนองไม้ อ.ชุมแพ จ.ขอนแก่น 40130	โทร. 081-6465825
บริษัท แพร่การไฟฟ้า 1994 จำกัด	728 / 19 - 20 ถ.หน้าเมือง ต.ในเมือง อ.เมือง จ.ขอนแก่น 40000	โทร. 043-222357 / 043- 520381 แฟกซ์ 043-320382
ร้าน ประทีปแอร์	1961 / 13 - 14 ซ.สิรินธร 30 ถ.สิรินธร ต.ในเมือง อ.เมือง จ.นครราชสีมา 30000	โทร. 088-1219762 แฟกซ์ 044-278458
ร้าน โซเม็กซ์อิเล็กทรอนิกส์	271 ถ.สรรพสิทธิ์ (ก่อนถึงเรือนจำ) ต.ในเมือง อ.เมือง จ.นครราชสีมา 30000	โทร. 044-289189 แฟกซ์ 044-189189
ร้าน โซยอิเล็กทรอนิกส์	38 - 40 ถ.เทศบาล 14 อ.ปากช่อง จ.นครราชสีมา 30130	โทร. 044-311464 / 081-8777205 แฟกซ์ 044-315655
หจก. อุบลไทยเจริญอิเล็กทรอนิกส์สาขา 3	270 - 276 ถ.พรหมราช ต.ในเมือง อ.เมือง จ.อุบลราชธานี 34000	โทร. 045-261124-5 แฟกซ์ 045-224228
ร้าน ไทศาลเซอร์วิส	73 / 1-2 ถ.พิทักษ์พนมเขต ต.มุกดาหาร อ.เมือง จ.มุกดาหาร 49000	โทร. 081-5444967 แฟกซ์ 042-614211
ร้าน เอ็นพี การแอร์	87 ม.13 ถ.หนองคาย-โพนพิสัย ต.หาดคำ อ.เมือง จ.หนองคาย 43000	โทร. 080-4050559 / 042-012512 แฟกซ์ 042-012512
ร้าน นำโชค แอร์	144 ม.15 ถ.อนุรักษศักดิ์ ต.น้ำอ้อม อ.กันทรลักษ์ จ.ศรีสะเกษ 33110	โทร. 089-7221650 แฟกซ์ 045-663336
ร้าน เค.เอ็น.เอ็นจิเนียริ่ง	491 / 4 ถ.วิริยะราษฎร์ ต.ในเมือง อ.เมืองยโสธร จ.ยโสธร 35000	โทร. 045-724588 แฟกซ์ 045-724589

ภาคตะวันออก

ร้าน ศูนย์บริการอิเล็กทรอนิกส์	200 / 30 - 32 ถ.สุขุมวิท ต.ทางเกวียน อ.แกลง จ.ระยอง 21110	โทร. 038-884223 / 087-1422608 แฟกซ์ 038-884223
ร้าน ศูนย์บริการอิเล็กทรอนิกส์ (สาขาชลบุรี)	192 / 6-7 ม.1 ถ.สุขุมวิท ต.คลองตำหรุ อ.เมือง จ.ชลบุรี 20000	โทร. 080-4419842
บริษัท นำชัย โฮม อีเล็กทรอนิกส์ จำกัด	353 / 46 ม.9 ถ.สุขุมวิท ต.หนองปรือ อ.บางละมุง จ.ชลบุรี 20150	โทร. 038-716525-6 แฟกซ์ 038-716112
ร้าน สุชาติอิเล็กทรอนิกส์	1357 ม.1 ศูนย์การค้าศิริพมม ต.พมมสารคาม อ.พมมสารคาม จ.ฉะเชิงเทรา 24120	โทร. 081-5777979 / 038-551093 แฟกซ์ 038-551093
ร้าน เอกชนอีเล็กทรอนิกส์	130/3-4 ม.6 ซอยโรงเรียนกบินทร์วิทยา ต.กบินทร์ อ.กบินทร์บุรี จ.ปราจีนบุรี 25110	โทร. 086-0272861 แฟกซ์ 037-283261
ร้าน ศูนย์บริการอิเล็กทรอนิกส์ (สาขารัตราด)	325 / 3 ม.5 ต.หนองเสม็ด อ.เมือง จ.ตราด 23000	โทร. 087-1424208 / 039-520523 แฟกซ์ 039-520533

ภาคกลาง

หจก. กิจนิยม (สมัยใหม่)	85 - 87 ถ.ศรีสำโรง อ.โคกสำโรง จ.ลพบุรี 15120	โทร. 036-4411175 แฟกซ์ 036-624467
หจก. ไทยเจริญแอร์	1 / 22 ซอย 13 ถ.สุดบรรทัด ต.ปากเพรียว อ.เมือง จ.สระบุรี 18000	โทร. 036-3144476-7 แฟกซ์ 036-3144476-7
บริษัท เจนโทรทัศน์ จำกัด	88 / 3 - 4 ถ.แสงชูโต ต.บ้านโป่ง อ.บ้านโป่ง จ.ราชบุรี 70110	โทร. 032-211447 แฟกซ์ 032-343981
บริษัท จิรัชย์อิเล็กทรอนิกส์ จำกัด	906 ถ.ซอยบ้านเช่า ต.มหาชัย อ.เมือง จ.สมุทรสาคร 74000	โทร. 034-811412-4 แฟกซ์ 034-811412-4
ร้าน คลินิกเครื่องเย็น	32 ซ.4 วัดนวมธรรม ถ.พระทรง ต.ท่าราบ อ.เมือง จ.เพชรบุรี 76000	โทร. 032-400700 / 032-400500 แฟกซ์ 032-415873
ร้าน กิตติ แอร์ เซอร์วิส	149 / 6 ม.6 ต.เพชรเกษม-ชายทะเล ต.กำเนิดนพคุณ อ.บางสะพาน จ.ประจวบคีรีขันธ์ 77140	โทร. 032-691238 / 089-0688127 แฟกซ์ 032692145
ร้าน ส.เจริญเซอร์วิส	120/32 ม.3 ต.อยุธยา-บางปะอิน ต.คลองสวนพลู อ.เมือง จ.อยุธยา 13000	โทร. 080-5818534 แฟกซ์ 035-234264
หจก. ยูติลิตี้ อินเตอร์เทค	24/33-34 ม.4 ถ.ปทุม-เสนา ต.โคกขาง อ.บางไทร จ.อยุธยา 13190	โทร. 035-950311-2 แฟกซ์ 035-950313
หจก. บ้านสร้างแอร์ เซอร์วิส	192 / 15 ม.7 ต.ลำตาเสา อ.วังน้อย จ.อยุธยา 13170	โทร. 081-8523154, 035-798080 แฟกซ์ 035-214647
ร้าน นรินทร์เครื่องเย็น	580 ม.5 ต.บ้านกล้วย อ.เมือง จ.ชัยนาท 17000	โทร. 056-421300 / 082-9422609 แฟกซ์ 056-412163
ร้าน ธนาภา แอร์แอนด์เซอร์วิส	64 / 2 ม.2 ต.เกาะศาลพระ อ.วัดเพลง จ.ราชบุรี 70170	โทร. 032-398078 / 087-0051560 แฟกซ์ 032-398078
ร้าน ธนัญชัย อีเล็กทรอนิกส์	654/1 ถ.นายจันทร์หนองเขี้ยว ต.บางพุทรา อ.เมือง จ.สิงห์บุรี 16000	โทร. 089-4145224 / 036-520384 แฟกซ์ 036-520384
ร้าน เอ็นทีเอส อีเล็กทรอนิกส์	18 / 21 ถ.หมื่นหาญ ต.ท่าระหัด อ.เมือง จ.สุพรรณบุรี 72000	โทร. 035-503356 / 081-8390374 แฟกซ์ 035-502291

ภาคใต้

ร้าน ฟ้าไทย (เจริญกรุงชุมพร)	273 / 10 ถ.ปรีดิมนทรราช อ.เมือง จ.ชุมพร 86000	โทร. 077-511255 แฟกซ์ 077-511255
ร้าน ศูนย์บริการ ส.รวมช่างและอะไหล่	204 / 40 ถ.วัดโพธิ์-ในลึก ต.ชะเมาเตี้ย อ.เมือง จ.สุราษฎร์ธานี 84000	โทร. 077-286331 แฟกซ์ 077-206557
ร้าน ศรีฟ้าแอร์เซอร์วิส	27 / 3 ม.5 ต.แม่ห้า อ.เกาะสมุย จ.สุราษฎร์ธานี 84330	โทร. 077-236419 แฟกซ์ 077-248268
บริษัท นครดีซี จำกัด	1997 ถ.ราชดำเนิน อ.เมือง จ.นครศรีธรรมราช 80000	โทร. 075-311243 แฟกซ์ 075-343730
บริษัท สุรจิต ทุ่งสง จำกัด	500 ถ.ชนปรีดา ต.ปากแพรก อ.ทุ่งสง จ.นครศรีธรรมราช 80110	โทร. 075-411169 แฟกซ์ 075-423929
ร้าน อี แอนด์ อี เซอร์วิส	69 / 169 ม.1 ถ.ลพบุรีรามศวร์ ต.คลองแห อ.หาดใหญ่ จ.สงขลา 90110	โทร. 074-426551 แฟกซ์ 074-426552
ร้าน นันทศักดิ์ แอร์	388 ถ.ราษฎร์อุทิศ ต.บ่อया อ.เมือง จ.สงขลา 90000	โทร. 074-322468 แฟกซ์ 074-322468
ร้าน โมเดิร์นแอร์	679 ม.6 ซ.มิตรสัมพันธ์ ถ.นครการกำธร ต.คลองขุด อ.เมือง จ.สตูล 91000	โทร. 074-772108 แฟกซ์ 074-772108
หจก. มีพรนัต แอร์ แอนด์ เซอร์วิส	58 / 21 - 22 ม.6 ต.รัชฎา อ.เมือง จ.ภูเก็ต 83000	โทร. 076-214001-2 แฟกซ์ 076-216005
หจก. แกรนด์อิเล็กทรอนิกส์ แอร์ เซอร์วิส	2 / 2 อดุลตานนท์ 1 ต.บางนาค อ.เมือง จ.นราธิวาส 96000	โทร. 085-8959245 แฟกซ์ 073-514908
ร้าน กษัตริ์เตชการไฟฟ้า	25 / 4 ม.1 ต.ตากแดด อ.เมือง จ.พังงา 82000	โทร. 076-414584 / 081-7283258 แฟกซ์ 076-414584
ร้าน บอยแอร์	293 / 13 ถ.เรืองราษฎร์ ต.เขาหินเวศน์ อ.เมือง จ.ระนอง 85000	โทร. 081-5357896, 077-811725 แฟกซ์ 077-813739
บริษัท ตรังแสงไทยวิบูลย์ (1992)	6 ถ.สถานี ต.ทับเที่ยง อ.เมือง จ.ตรัง 92000	โทร. 075-218742 / 089-7424913 แฟกซ์ 075-219068
บริษัท โฟศาลแอร์ เซ็นเตอร์ จำกัด	74 / 5 - 6 ถ.รัชฎา ต.ทับเที่ยง อ.เมือง จ.ตรัง 92000	โทร. 075-216991 แฟกซ์ 075-214588
ร้าน ปิ่นแก้วแอร์เซอร์วิส	123 / 4 ม.10 ต.สะเตงนอก อ.เมือง จ.ยะลา 95000	โทร. 073-243311 / 087-2991963 แฟกซ์ 073-243311

หากมีข้อสงสัยประการใดโปรดติดต่อ ศูนย์บริการ

บริษัท มิตซูบิชิ อีเลคทริก กันยงวัฒนา จำกัด เลขที่ 28 ถ.กรุงเทพฯพริทรา แขวงหัวหมาก เขตบางกะปิ กรุงเทพฯ 10240

โทรศัพท์ : 0-2763-7000 (อัตโนมัติ) โทรสาร : 0-2379-4763 สายด่วน (HOTLINE SERVICE) 1325

เว็บไซต์ : www.mitsubishi-kyw.co.th

ผู้ผลิต บริษัท กันยงอีเลคทริก จำกัด (มหาชน)

เลขที่ 67 ม.11 ถ.บางนา-ตราด ต.บางไผ่ อ.บางพลี จ.สมุทรปราการ 10540