

VG79N518H01





ช้อรุ่นีได้ระบุไว้ในหัวข้อ 1-3





เครื่องปรับอากาศแบบแยกส่วน
คู่มือการติดตั้งเครื่องปรับอากาศ

เครื่องมือที่จำเป็นสำหรับการติดตั้งเครื่องปรับอากาศ

<p>ไขควงฟิลลิปส์ ตัววัดระดับ มาตรวัดสเกล มีดเนกประสงค์หรือกรรไกร เลื่อยจาะรูขนาด 65 มม. ประแจขันแบบกำหนดทอร์คได้ ประแจ (หรือประแจเลื่อน)</p>	<p>ประแจหกเหลี่ยมขนาด 4 มม. อุปกรณ์แฟลร์สำหรับ R32, R410A เมนิโฟลด์เกจสำหรับ R32, R410A เครื่องปั๊มสุญญากาศสำหรับ R32, R410A สายต่ออลูมิเนียมโฟลด์เกจสำหรับ R32, R410A ตัวตัดท่อพร้อมมิดควาน</p>
--	--

1. ก่อนทำการติดตั้งเครื่องปรับอากาศ

ความหมายของสัญลักษณ์ที่แสดงบนเครื่องภายในบ้านและ/หรือเครื่องภายนอกบ้าน

	คำเตือน (มีความเสี่ยงต่อการเกิดอัคคีภัย)	เครื่องปรับอากาศเครื่องนี้ใช้น้ำยาทำความเย็นที่ติดไฟได้ง่าย หากน้ำยาทำความเย็นรั่วไหลและสัมผัสกับไฟหรือชิ้นส่วนที่ให้ความร้อน จะเกิดก๊าซที่เป็นอันตรายและมีความเสี่ยงต่อการเกิดอัคคีภัย
	อ่านคู่มือการใช้งานอย่างละเอียดก่อนการใช้งาน	
	เจ้าหน้าที่ซ่อมบำรุงต้องอ่านคู่มือการใช้งานและคู่มือการติดตั้งอย่างละเอียดก่อนการทำงาน	
	ศึกษาข้อมูลเพิ่มเติมได้จากคู่มือการใช้งาน คู่มือการติดตั้ง เป็นต้น	

1-1. คำเตือนเพื่อความปลอดภัย

- กรุณาอ่าน “คำเตือนเพื่อความปลอดภัย” ก่อนที่จะทำการติดตั้งเครื่อง
- กรุณาใส่ใจต่อคำเตือนและข้อควรระวังที่มีในคู่มือนี้ ซึ่งมีข้อความสำคัญเกี่ยวกับความปลอดภัยของท่าน
- หลังจากศึกษาคู่มือจบแล้ว ควรเก็บรักษาคู่มือนี้ไว้ควบคู่กับ “คู่มือการใช้งาน” เพื่อใช้อ้างอิงต่อไปในอนาคต

⚠ คำเตือน (อาจทำให้ได้รับบาดเจ็บสาหัส หรือถึงแก่ชีวิตได้)

- | | | |
|---|--|--|
| <ul style="list-style-type: none"> ■ ห้ามติดตั้งเครื่องด้วยตัวท่านเอง (ผู้ใช้เครื่อง) การติดตั้งที่ไม่เหมาะสม อาจทำให้เกิดไฟไหม้ ไฟดูด ได้รับบาดเจ็บ เนื่องจากตัวเครื่องตกหล่น หรือน้ำรั่วไหล บริเวณตัวหน่วยภายใน จากร้านค้าที่ซื้อเครื่องหรือผู้ติดตั้งที่ได้รับอนุญาต ■ ควรติดตั้งโดยปฏิบัติตามคู่มือการติดตั้ง การติดตั้งที่ไม่เหมาะสม อาจทำให้เกิดไฟไหม้ ไฟดูด ได้รับบาดเจ็บ เนื่องจากตัวเครื่องตกหล่น หรือน้ำรั่วไหล ■ เมื่อติดตั้งเครื่อง โปรดใช้อุปกรณ์และเครื่องมือป้องกันที่เหมาะสมเพื่อความปลอดภัย หากไม่ปฏิบัติตามอาจทำให้เกิดอาการบาดเจ็บได้ ■ สถานที่ที่จะติดตั้งเครื่องต้องสามารถรับน้ำหนักเครื่องได้ เพราะหากไม่มั่นคง เครื่องอาจหล่นทับ ทำให้ได้รับบาดเจ็บได้ ■ อย่าตัดแปลงตัวเครื่อง เพราะอาจทำให้เกิดไฟไหม้ ไฟดูด การบาดเจ็บ หรือน้ำรั่วได้ ■ การทำงานในส่วนที่เกี่ยวข้องกับระบบไฟฟ้าควรดำเนินการโดยช่างไฟฟ้าที่มีประสบการณ์และได้รับการรับรองตามที่ระบุไว้ในคู่มือการติดตั้งเครื่องปรับอากาศ และให้แน่ใจว่าใช้วงจรเฉพาะ ห้ามต่อสายอุปกรณ์ไฟฟ้าอื่นๆ เข้ากับวงจรนี้ หากความจุไฟฟ้าไม่เพียงพอ หรือต้องจรมไม่สมบูรณ์ อาจทำให้เกิดไฟดูดหรือไฟไหม้ได้ ■ ต่อสายดินอย่างถูกต้อง ห้ามต่อสายดินเข้ากับท่อก๊าซ ท่อน้ำ สายล่อฟ้า หรือสายดินของโทรศัพท์ เพราะอาจทำให้เกิดไฟดูดได้ ■ ห้ามทำให้สายไฟเกิดความเสียหายด้วยการใช้แรงกดกับชิ้นส่วนต่างๆ หรือจากสกปรกมาเกินไป หากสายไฟเสียหาย อาจทำให้เกิดไฟไหม้ได้ ■ ต้องแน่ใจว่าได้ตัดไฟที่เป็นสายหลักแล้ว ในกรณีที่จะทำการติดตั้งแผงควบคุมอิเล็กทรอนิกส์ P.C. หรือการเดินสายไฟ เพราะจะเป็นสาเหตุทำให้เกิดไฟดูดได้ ■ เชื่อมต่อเครื่องภายในบ้านกับเครื่องภายนอกบ้านให้มั่นคงโดยใช้สายไฟผูกมัดโดยเฉพาะ แล้วพันสายไฟเข้ากับฐานเสียบขั้วสายไฟให้แน่นเพื่อไม่ให้กำลังไฟปะทะกัน ห้ามต่อสายไฟหรือใช้สายต่อไฟ ถ้าเชื่อมต่อไม่เรียบร้อย จะเป็นสาเหตุให้เกิดไฟไหม้ได้ ■ ห้ามทำการติดตั้งเครื่องในสถานที่ที่อาจมีการรั่วไหลของก๊าซที่ติดไฟได้ง่าย และรวมตัวกันในบริเวณรอบๆ ตัวเครื่อง อาจทำให้เกิดการระเบิดได้ ■ ห้ามต่อสายไฟหรือใช้สายต่อไฟ และห้ามเสียบปลั๊กร่วมกับเครื่องใช้ไฟฟ้าอื่นๆ เพราะหากใช้ไฟฟ้าเกินกำลัง หรือขั้วเสียบไม่แน่นพอ จะเป็นสาเหตุให้เกิดไฟดูดหรือไฟไหม้ | <ul style="list-style-type: none"> ■ ควรใช้ชิ้นส่วนที่จัดให้เฉพาะกับการติดตั้งนี้เท่านั้น เพราะหากใช้ชิ้นส่วนที่ซื้อมาจกเป็นสาเหตุให้ได้รับบาดเจ็บ หรือน้ำรั่วไหล ทำให้เกิดไฟไหม้ ไฟดูดหรือเครื่องหล่นทับ เป็นต้น ■ เมื่อเสียบปลั๊กไฟเข้ากับช่องเสียบ ควรแน่ใจว่าไม่มีฝุ่นละออง สิ่งอุดตัน หรือชิ้นส่วนที่หลวมอยู่ในช่องเสียบและปลั๊กไฟ ควรแน่ใจว่าได้เสียบปลั๊กไฟเข้ากับช่องเสียบจนสุดแล้ว หากมีฝุ่นละออง มีการอุดตัน หรือชิ้นส่วนที่หลวมบริเวณปลั๊กไฟ หรือช่องเสียบ อาจทำให้เกิดไฟดูดหรือไฟไหม้ได้ หากพบว่ามีชิ้นส่วนปลั๊กไฟที่หลวม ควรเปลี่ยนใหม่ให้เรียบร้อย ■ ปิดฝาครอบส่วนที่เกี่ยวข้องกับสายไฟเข้ากับเครื่องภายในบ้าน และฝาครอบส่วนที่ทำงานเข้ากับตัวเครื่องภายนอกบ้านให้แน่น เพราะหากปิดไม่แน่น จะเป็นสาเหตุให้เกิดไฟไหม้หรือไฟดูดอันเนื่องมาจากฝุ่นหรือน้ำเข้าเครื่องได้ ■ เมื่อติดตั้ง, ย้าย หรือซ่อมบำรุงเครื่อง ควรตรวจสอบให้แน่ใจว่าไม่มีสารอินโดนออกเหนือก๊าซทำความเย็นที่กำหนดไว้ (R32) ผ่านเข้าไปในวงจรสารทำความเย็น สารอินโดนออกเหนือก๊าซที่กำหนดไว้ เช่น อากาศ อาจเป็นสาเหตุให้แรงดันเพิ่มสูงผิดปกติ และก่อให้เกิดการระเบิด หรือการบาดเจ็บได้ การใช้ยาทำความเย็นอื่นนอกเหนือจากที่กำหนดสำหรับระบบอาจทำให้เกิดการเกิดขี้ผึ้ง, ระบบทำงานผิดปกติ, หรือเกิดการชำรุดในกรณีเลวร้ายที่สุด อาจเป็นอุปสรรคต่อความปลอดภัยในการใช้เครื่อง ■ ห้ามปล่อยน้ำยาทำความเย็นออกไปสู่บรรยากาศ หากน้ำยาทำความเย็นรั่วไหลระหว่างการติดตั้ง ให้ทำการระบยาอากาศภายในห้อง เมื่อติดตั้งเป็นที่เรียบร้อยแล้ว ควรตรวจสอบน้ำยาทำความเย็นว่ารั่วไหลหรือไม่ ■ หากน้ำยาทำความเย็นรั่วไหลและสัมผัสกับไฟหรือชิ้นส่วนที่ให้ความร้อน เช่น เครื่องทำความร้อนที่ใช้ขั้วตลุม เครื่องทำความร้อนที่ใช้ น้ำมันก๊าด หรือเตาทำอาหาร จะเกิดก๊าซที่เป็นอันตราย ■ ใช้เครื่องมือและวัสดุทุกอย่าง ที่เหมาะสมสำหรับการติดตั้ง แรงดันของ R32 นั้นสูงกว่า R22 ถึง 1.6 เท่า การใช้เครื่องมือหรือวัสดุที่ไม่เหมาะสม และการติดตั้งที่ไม่สมบูรณ์ อาจทำให้เกิดแก๊สออกหรือเกิดการบาดเจ็บได้ ■ เมื่อทำการระบายน้ำยาทำความเย็น ใหหยุดการทำงานของคอมเพรสเซอร์ก่อนที่จะถอดท่อน้ำยาทำความเย็น หากท่อน้ำยาทำความเย็นขาดออกจากกันในระหว่างที่คอมเพรสเซอร์กำลังทำงานอยู่และวาล์วเปิด-ปิดเปิดอยู่ อากาศจะถูกดูดเข้าไปและแรงดันในวงจรสารทำความเย็นอาจสูงขึ้นผิดปกติ ซึ่งอาจทำให้เกิดแก๊สหรือได้รับบาดเจ็บได้ | <ul style="list-style-type: none"> ■ ในขณะที่ทำการติดตั้ง ให้ท่อน้ำยาทำความเย็นให้แน่นหนา ก่อนที่จะเปิดคอมเพรสเซอร์ หากคอมเพรสเซอร์ทำงานก่อนที่จะต่อท่อน้ำยาทำความเย็นและเมื่อวาล์วเปิด/ปิดอยู่ อากาศจะถูกดูดเข้าไปและแรงดันในวงจรสารทำความเย็นสูงขึ้นผิดปกติ ซึ่งอาจทำให้เกิดแก๊สหรือได้รับบาดเจ็บ ■ ชิ้นแฟลร์นัทด้วยประแจขันแบบกำหนดทอร์คได้ตามที่กำหนดไว้ในคู่มือฉบับนี้ หากชิ้นแน่นเกินไป เมื่อผ่านไปเป็นเวลานาน แฟลร์นัทอาจเสียหายและทำให้รั่วหรือออกมาได้ ■ ต้องติดตั้งเครื่องปรับอากาศ ตามมาตรฐานการติดตั้งทางไฟฟ้าสำหรับประเทศไทย ของวิศวกรรมสถานแห่งประเทศไทย ในพระบรมราชูปถัมภ์ (วสท.) ■ เมื่อใช้อุปกรณ์เผาไหม้ก๊าซ หรืออุปกรณ์ที่ทำให้เกิดเปลวไฟ ควรนำน้ำยาทำความเย็นทั้งหมดออกจากเครื่องปรับอากาศ และควรแน่ใจว่าในพื้นที่นั้นระบายออกได้ดี หากน้ำยาทำความเย็นรั่วไหลและสัมผัสกับไฟหรือชิ้นส่วนที่ให้ความร้อน จะเกิดก๊าซที่เป็นอันตรายและมีความเสี่ยงต่อการเกิดอัคคีภัย ■ ห้ามใช้วิธีการในการเร่งความเร็วกระบวนการละลายน้ำแข็งหรือการทำความสะอาด นอกเหนือไปจากวิธีการที่แนะนำโดยผู้ผลิต ■ อุปกรณ์ที่ต้องจัดเก็บภายในโดยไม่ใช้งานแหล่งจุดติดไฟอยู่อย่างต่อเนื่อง (เช่น เปลวไฟ เครื่องใช้ก๊าซที่กำลังทำงาน หรือเครื่องทำความร้อนไฟฟ้าที่กำลังทำงาน) ■ ห้ามเจาะหรือเผาไหม้ ■ โปรดทราบว่ามีน้ำยาทำความเย็นอาจไม่มีกลิ่น ■ ควรป้องกันงานเดินท่อจากความเสี่ยงหายทากายภาพ ■ การติดตั้งเดินท่อควรใช้ที่ตัดที่สุด ■ ควรปฏิบัติตามกฎข้อบังคับของก๊าซในประเทศ ■ ควบคุมดูแลสถานที่ที่เปรีบรยาอากาศไม่ให้มีสิ่งกีดขวาง ■ ห้ามใช้งานเครื่องปรับอากาศในระหว่างการก่อสร้างภายในและงานตกแต่งขั้นสุดท้าย หรือขณะขัดเงาพื้น |
|---|--|--|

⚠ ข้อควรระวัง (อาจทำให้ได้รับบาดเจ็บสาหัส หรือทำให้ความเสียหายให้กับสิ่งที่อยู่รอบข้างได้)

- | | | |
|--|--|---|
| <ul style="list-style-type: none"> ■ บางแห่งอาจต้องติดตั้งอุปกรณ์ป้องกันไฟดูด ขึ้นอยู่กับตำแหน่งการติดตั้ง เพราะหากไม่ติดตั้งอุปกรณ์ป้องกันไฟดูด จะทำให้เกิดไฟดูดได้ ■ ควรศึกษาวิธีการต่อท่อน้ำทิ้งและงานเดินท่อจากคู่มือการติดตั้งให้ละเอียด เพราะหากมีข้อบกพร่องในการติดตั้งท่อน้ำทิ้งหรืองานเดินท่อ อาจ | <ul style="list-style-type: none"> ทำให้มีน้ำรั่วไหลจากตัวเครื่อง ทำความเสียหายให้กับเครื่องใช้ภายในบ้านได้ ■ อย่าแตะต้องบริเวณช่องลมเข้า หรือชิ้นส่วนแผ่นอลูมิเนียมของเครื่องภายนอกบ้าน เพราะอาจได้รับบาดเจ็บได้ ■ ห้ามติดตั้งเครื่องภายนอกบ้านในบริเวณที่มีสัตว์เล็กๆ อาศัยอยู่ | <p>หากสัตว์เล็กๆ เข้าไปและสัมผัสกับชิ้นส่วนอิเล็กทรอนิกส์ภายในตัวเครื่อง อาจทำให้เครื่องทำงานผิดปกติ เกิดคว้นไฟหรือไฟไหม้ นอกจากนั้นผู้ใช้งานควรรักษาความสะอาดในบริเวณรอบๆ ตัวเครื่องด้วย</p> |
|--|--|---|

1-2. การเลือกตำแหน่งการติดตั้งเครื่อง

เครื่องภายในบ้าน

- ติดตั้งในตำแหน่งที่กระแสลมที่เป่าออกจากตัวเครื่องไม่ถูกกีดขวาง
- ติดตั้งในตำแหน่งที่สามารถกระจายความเย็น (หรือความอุ่น) ได้อย่างทั่วถึงตลอดทั้งห้อง
- ติดตั้งบนผนังหรือเพดานที่แข็งแรงปราศจากการสั่นไหว
- ติดตั้งในตำแหน่งที่ไม่ถูกแสงแดดส่องโดยตรง อย่าให้สัมผัสแสงแดดโดยตรงทั้งในระหว่างที่ยังไม่ได้แกะกล่องจนถึงก่อนการใช้งาน
- ติดตั้งในตำแหน่งที่ระบายน้ำทิ้งได้ง่าย
- ติดตั้งในบริเวณที่ห่างจากเครื่องรับโทรทัศน์หรือวิทยุอย่างน้อย 1 เมตร การทำงานของเครื่องปรับอากาศอาจรบกวนการรับสัญญาณของเครื่องรับโทรทัศน์หรือวิทยุ อาจจำเป็นต้องใช้แอมพลิฟายเออร์ (ตัวขยายสัญญาณ) เพื่อให้อุปกรณ์เหล่านั้นทำงานได้อย่างมีประสิทธิภาพ
- ติดตั้งในบริเวณที่ห่างจากหลอดไฟฟลูออเรสเซนต์ หรือตะเกียงไฟฟ้าให้มากที่สุดเท่าที่จะทำได้ เนื่องจากแสงจากหลอดไฟดังกล่าวจะไปขัดขวางการส่งสัญญาณส่งงานจากรีโมทคอนโทรลไปยังเครื่องปรับอากาศ ความร้อนจากไฟอาจทำให้เปลี่ยนรูป หรือรังสีอัลตราไวโอเล็ตอาจทำให้เสื่อมสภาพได้
- บริเวณที่สามารถถอดประกอบแผ่นกรองอากาศได้สะดวก
- ติดตั้งในบริเวณที่ห่างจากความร้อนอื่นๆ หรือแหล่งที่ปล่อยไอน้ำ

รีโมทคอนโทรล

- ให้เลือกตำแหน่งที่สะดวกแก่การใช้งานและมองเห็นได้ง่าย
- วางในตำแหน่งที่เด็กไม่สามารถสัมผัสได้
- เลือกตำแหน่งที่สูงจากพื้นประมาณ 1.2 เมตร ตรวจสอบให้แน่ใจว่าเครื่องภายในบ้านสามารถรับสัญญาณที่ส่งมาจากรีโมทคอนโทรลจากตำแหน่งนั้นได้ (โดยจะมีเสียง “บี๊บ” หรือ “บี๊บ บี๊บ”) หลังจากนั้น ทำการยึดที่วางรีโมทคอนโทรลเข้ากับเสาหรือผนัง แล้วจึงติดตั้งรีโมทคอนโทรลแบบไร้สาย

หมายเหตุ:

ในห้องที่มีหลอดไฟฟลูออเรสเซนต์ชนิดอินเวอร์เตอร์ อาจทำให้ตัวเครื่องไม่สามารถรับสัญญาณจากรีโมทคอนโทรลได้

เครื่องภายนอกบ้าน

- หลีกเลี่ยงการติดตั้งในบริเวณที่ลมแรง ถ้าเครื่องภายนอกบ้านอยู่ในบริเวณที่มีลมพัดในระหว่างการละลายน้ำแข็ง ระยะเวลาในการละลายน้ำแข็งจะยาวนานขึ้น
- ติดตั้งในบริเวณที่มีอากาศถ่ายเทได้สะดวกและไม่มีฝุ่น
- หลีกเลี่ยงการติดตั้งในบริเวณที่โดนฝนหรือแสงแดดส่องโดยตรง
- ติดตั้งในบริเวณที่เสียงอันเกิดจากการทำงานของเครื่อง หรือลมร้อน (หรือเย็น) ไม่รบกวนเพื่อนบ้านข้างเคียง
- ติดตั้งบนผนังที่แข็งแรงหรือบนฐานรองที่สามารถหาได้ เพื่อป้องกันไม่ให้เสียงที่เกิดจากการทำงานของเครื่องหรือการสั่นสะเทือนเพิ่มขึ้น
- ติดตั้งในบริเวณที่ปราศจากการรั่วไหลของก๊าซติดไฟ
- เมื่อติดตั้งเครื่องในที่สูง ตรวจสอบให้แน่ใจว่าได้ยึดขาของเครื่องไว้เรียบร้อยแล้ว
- ติดตั้งในบริเวณที่ห่างจากเสาอากาศของเครื่องรับโทรทัศน์หรือวิทยุอย่างน้อย 3 เมตร การทำงานของเครื่องปรับอากาศอาจรบกวนการรับสัญญาณของเครื่องรับโทรทัศน์หรือวิทยุในบริเวณที่รับสัญญาณได้ไม่ดี อาจจำเป็นต้องใช้เครื่องขยายสัญญาณช่วยให้อุปกรณ์เหล่านั้นทำงานได้อย่างมีประสิทธิภาพ
- ติดตั้งเครื่องในแนวระนาบ
- ติดตั้งเครื่องในบริเวณที่ไม่ได้รับผลกระทบจากหิมะหรือลมหิมะพัดผ่าน ในพื้นที่ที่หิมะตกหนัก โปรดติดตั้งฝาครอบ หรือแผ่นกันลม

หมายเหตุ:

ขอแนะนำให้ขุดท่อเป็นวงกลมใกล้เครื่องภายนอกบ้าน เพื่อลดแรงสั่นสะเทือนที่เกิดจากจุดนั้น

หมายเหตุ:

เมื่อเครื่องปรับอากาศทำงานในขณะที่อุณหภูมิภายนอกต่ำ กรุณาปฏิบัติตามขั้นตอนดังต่อไปนี้

- ห้ามติดตั้งเครื่องภายนอกบ้านในตำแหน่งที่ด้านช่องลมเข้า/ออกสัมผัสกับกระแสลมโดยตรง
- ติดตั้งเครื่องภายนอกบ้านโดยให้ด้านช่องลมเข้าหันไปทางผนัง เพื่อป้องกันการสัมผัสกับกระแสลม
- ขอแนะนำให้ติดตั้งแผ่นกันลมที่ด้านช่องลมออกของเครื่องภายนอกบ้าน เพื่อป้องกันการสัมผัสกับกระแสลม
- หลีกเลี่ยงการติดตั้งในสถานที่ซึ่งอาจก่อให้เกิดปัญหาเกี่ยวกับเครื่องปรับอากาศดังต่อไปนี้
- สถานที่ซึ่งอาจมีการรั่วไหลของก๊าซที่ติดไฟได้ง่าย
- สถานที่ซึ่งเต็มไปด้วยน้ำมันเครื่อง
- สถานที่ซึ่งมีน้ำมันกระเซ็นหรือที่ซึ่งมีควันจากน้ำมัน (เช่น ในพื้นที่ที่ทำการประกอบอาหารและโรงงาน ซึ่งอาจทำให้พลาสติกนั้นมีการเปลี่ยนแปลงสภาพและเสียหายได้)
- สถานที่ซึ่งมีอากาศเค็ม เช่น บริเวณชายทะเล
- บริเวณที่เป็นกรดกำมะถัน เช่น ใกล้บ่อน้ำพุร้อน สิ่งปฏิถัมภ์ หรือน้ำเสีย
- สถานที่ที่มีการใช้อุปกรณ์ความถี่สูงหรืออุปกรณ์ไร้สาย
- ในสถานที่ซึ่งมีการปล่อยสารประกอบอินทรีย์ระเหยง่ายออกมาในระดับสูง รวมถึงสารประกอบพหาลเลทพอร์มัลดีไฮด์ ฯลฯ ซึ่งอาจเป็นสาเหตุให้สารเคมีรั่วไหลได้
- ควรเก็บอุปกรณ์เพื่อป้องกันความเสียหายทางกลไกที่อาจเกิดขึ้น

1-3. ข้อมูลจำเพาะ

รุ่น		แหล่งจ่ายไฟ *1			ข้อมูลจำเพาะของสายไฟ		ขนาดท่อ (ความหนา *3, *4)	ปริมาณสูงสุดของการเติมน้ำยาทำความเย็น *7
เครื่องภายในบ้าน	เครื่องภายนอกบ้าน	อัตรากำลังไฟ	ความถี่	ความจุของเบรกเกอร์	แหล่งจ่ายไฟ *2	สายไฟที่ใช้เชื่อมต่อ เครื่องภายในบ้าน/ภายนอกบ้าน *2	ก๊าซ / ช่องเหลว	
MS-GY09VF	MU-GY09VF	220 V	50 Hz	10 A	แบบ 3 ขั้ว 1.0 มม. ²	แบบ 4 ขั้ว 1.0 มม. ²	Ø9.52 / 6.35 มม. (0.8 มม.)	620 กรัม
MS-GY12VF	MU-GY12VF							690 กรัม

*1 ต่อเข้ากับสวิตช์ไฟที่มีระยะห่างอย่างน้อย 3 มม. เมื่อเปิดเพื่อตัดไฟของแหล่งจ่ายไฟ (ต้องสามารถตัดไฟทุกเฟสพร้อมกันเมื่อมีการปิดสวิตช์ไฟ)

*2 ใช้สายไฟที่ตรงตามมาตรฐานกับการออกแบบของ 60245 IEC 57

*3 ห้ามใช้ท่อที่มีความหนาต่ำกว่าที่กำหนดไว้ เนื่องจากแรงเสียดทานแรงดันไม่เพียงพอ

*4 ใช้ท่อทองแดง หรือท่อทองแดง-อัลลอยด์แบบไร้รอยต่อ

*5 ระวังอย่าให้ท่อแตกหรือหักระหว่างทำการหักโค้ง

*6 รัศมีการหักโค้งของท่อจะต้องไม่ต่ำกว่า 100 มม.

*7 หากความยาวของท่อเกินกว่า 7.5 ม. จำเป็นต้องเติมน้ำยาทำความเย็น (R32) (ไม่มีความจำเป็นต้องเติมน้ำยาหากท่อที่มีความยาวน้อยกว่า 7.5 ม.)
 น้ำยาที่เพิ่ม = A × (ความยาวของท่อ (ม.) - 7.5)

*8 ฉนวนกันความร้อน: พลาสติกโฟมที่ทนต่อความร้อน โดยมีความหนาแน่นจำเพาะ 0.045

*9 ให้แน่ใจว่าได้ใช้ฉนวนที่มีความหนาตามที่ระบุไว้ หากมีความหนาเกินไป อาจทำให้เกิดติดตั้งเครื่องภายในบ้านได้ไม่ถูกต้อง และหากมีความหนาน้อยเกินไป อาจเป็นสาเหตุให้เกิดหยดน้ำได้ง่าย

ความยาวของท่อและความแตกต่างระดับความสูง	
ความยาวของท่อสูงสุด	20 ม.
ความแตกต่างระดับความสูงสูงสุด	10 ม.
การหักโค้งของท่อสูงสุด *5, *6	10
การปรับปริมาณของน้ำยาทำความเย็น A *7	20 กรัม/ม.
ความหนาของฉนวน *8, *9	8 มม.

1-4. แผนผังการติดตั้งเครื่อง

อุปกรณ์ที่จำเป็น

ตรวจสอบระดับส่วนต่างๆ ต่อไปนี้ก่อนจะทำการติดตั้ง

<เครื่องภายในบ้าน>

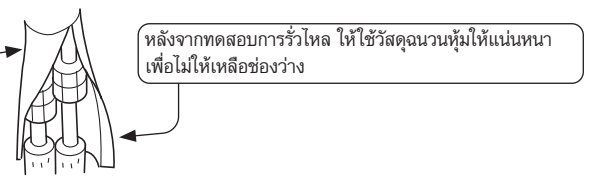
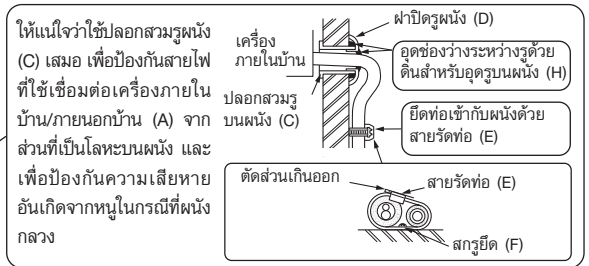
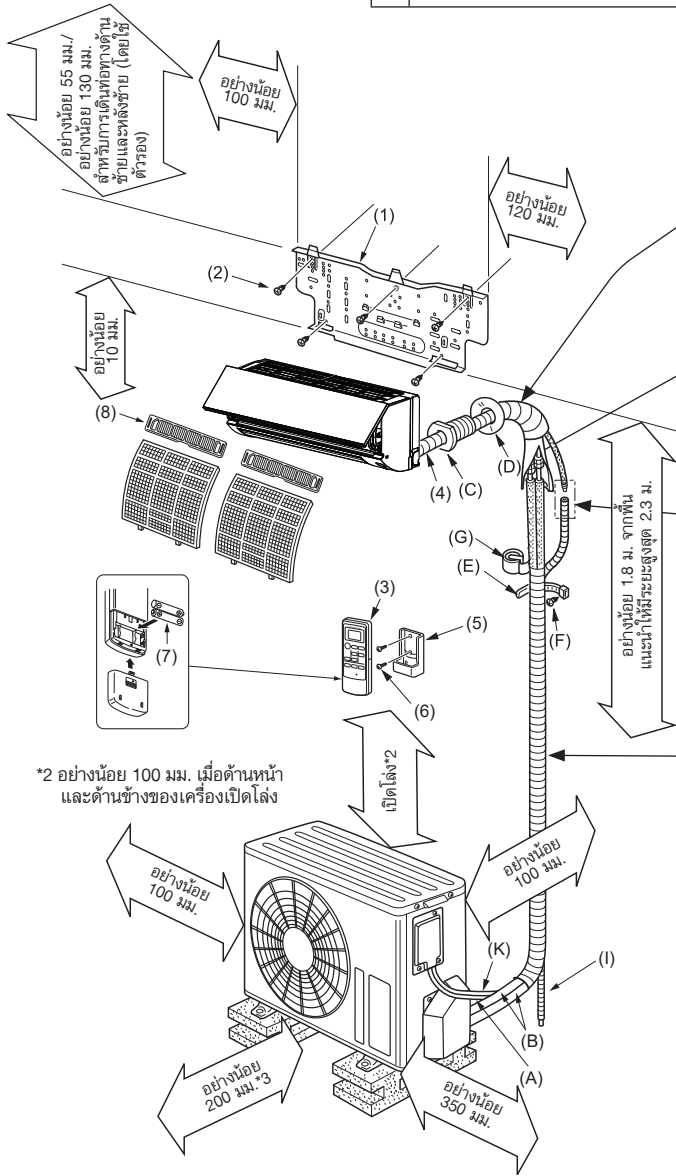
(1) แผ่นยึดฝาหลังของเครื่อง	1
(2) สกรูสำหรับแผ่นยึดฝาหลัง ขนาด 4 × 25 มม.	5
(3) ริโมทคอนโทรลแบบไร้สาย	1
(4) เทปลึกลับขาด (ใช้สำหรับเดินท่อทางด้านซ้ายหรือหลังซ้าย)	1
(5) ที่วางริโมทคอนโทรล	1
(6) สกรูยึด (5) ขนาด 3.5 × 16 มม. (สีด้า)	2
(7) ถ่านใส่แบตเตอรี่ (AAA) สำหรับ (3)	2
(8) แผ่นกรองฟอกอากาศ	2

อุปกรณ์ที่จัดเตรียมไว้สำหรับการติดตั้ง

(A) สายไฟที่ใช้เชื่อมต่อเครื่องภายในบ้าน/ภายนอกบ้าน*1	1
(B) ท่อต่อ	1
(C) ปลอกสวมรูบนผนัง	1
(D) ฝาปิดรูผนัง	1
(E) สายรัดท่อ	2 ถึง 5
(F) สกรูยึด (E) ขนาด 4 × 20 มม.	2 ถึง 5
(G) เทปสำหรับพันท่อ	1
(H) ดินสำหรับอุดรูบนผนัง	1
(I) ท่อน้ำทิ้ง (หรือท่อ PVC ชนิดอ่อน ขนาดเส้นผ่านศูนย์กลางภายใน 15 มม. หรือท่อ PVC ชนิดแข็ง VP16)	1 ถึง 2
(J) น้ำมันหล่อลื่น	1
(K) สายไฟ*1	1

หมายเหตุ:

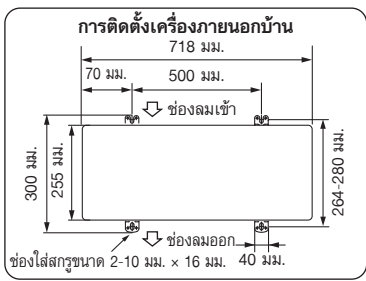
*1 วางตำแหน่งสายไฟที่ใช้เชื่อมต่อเครื่องภายในบ้าน/ภายนอกบ้าน (A) และสายไฟ (K) ให้ห่างจากสายอากาศเครื่องปรับอากาศอย่างน้อย 1 เมตร



ปิดจุดเชื่อมต่อท่อน้ำทิ้งด้วยเทปเพื่อป้องกันน้ำรั่ว

เมื่อติดตั้งท่อเข้ากับผนังซึ่งเป็นโลหะ (เคลือบสี) หรือตาข่ายโลหะ ให้ใช้แผ่นไม้ที่มีความหนาอย่างน้อย 20 มม. กั้นระหว่างผนังและท่อ หรือพันเทปไวเนล 7-8 รอบ บริเวณรอบๆ ท่อ หากต้องการใช้ท่อที่มีอยู่แล้ว ให้ปฏิบัติตามแบบ COOL เป็นเวลา 30 นาที และบีมออกก่อนที่จะถอดเครื่องปรับอากาศตัวเก่าออก ทำแฟลชใหม่ตามขนาดที่เหมาะสมสำหรับน้ำยาทำความเย็นใหม่

คำเตือน
หากต้องการหลีกเลี่ยงการเกิดเพลิงไหม้ ควรฝึงบ่หรือป้องกันท่อน้ำยาทำความเย็นให้มีขีดความเสียหายภายนอกของท่อน้ำยาทำความเย็นอาจทำให้เกิดเพลิงไหม้ได้



คำเตือน
ความสูงในการติดตั้งเครื่องภายในบ้านต้องเป็น 1.8 ม. หรือมากกว่าพื้นที่ห้องอย่างน้อยที่จำเป็น ถูกกำหนดตามปริมาณของน้ำยาทำความเย็นทั้งหมด ถ้ามมากกว่า 1.2 กก. ให้ดูที่ ข้อควรระวังในการติดตั้ง R32 (ในแผ่นอื่น)

*2 อย่างน้อย 100 มม. เมื่อด้านหน้าและด้านข้างของเครื่องเปิดโล่ง

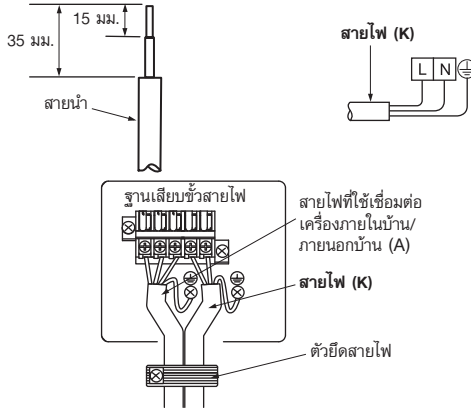
*3 เมื่อ 2 ด้านใดๆ ระหว่างด้านซ้ายขวา และหลังของเครื่องเปิดโล่ง

ลักษณะของเครื่องด้านนอกบางรุ่นอาจแตกต่างกันออกไป
ผู้ที่ทำการติดตั้งเครื่องปรับอากาศจะต้องเป็นผู้ที่มีใบอนุญาตจากบริษัทตามข้อกำหนดที่ระบุไว้เท่านั้น

3. การติดตั้งเครื่องภายนอกบ้าน

3-1. สายไฟที่ใช้เชื่อมต่อเครื่องภายนอกบ้าน

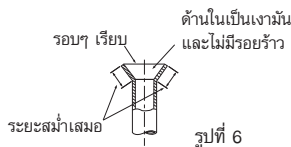
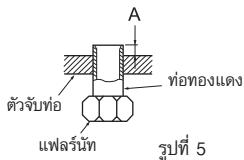
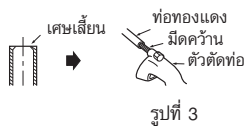
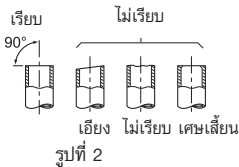
- เปิดฝาครอบส่วนที่ทำงานออก
- คลายสลักยึดขั้วสายไฟ และต่อสายไฟที่ใช้เชื่อมต่อเครื่องภายในบ้าน/ภายนอกบ้าน (A) จากเครื่องภายในบ้านที่ฐานเสียบขั้วสายไฟให้ถูกต้อง ระวังอย่าต่อสายไฟผิด ให้ยึดสายไฟเข้ากับฐานเสียบขั้วสายไฟให้แน่น เพื่อไม่ให้มีส่วนใดส่วนหนึ่งของแกนสายไฟปรากฏออกมาให้เห็น และป้องกันไม่ให้แรงไฟฟ้าปะทะกับส่วนเชื่อมต่อของฐานเสียบขั้วสายไฟ
- ขันสลักยึดขั้วสายไฟให้แน่นเพื่อป้องกันการหลุด หลังจากขันแน่นแล้ว ให้ดึงสายไฟเบาๆ เพื่อยืนยันว่าสายไฟไม่ขยับ
- เชื่อมต่อสายไฟ (K)
- ยึดสายไฟที่ใช้เชื่อมต่อเครื่องภายในบ้าน/ภายนอกบ้าน (A) และสายไฟ (K) โดยใช้ตัวยึดสายไฟ
- ปิดฝาครอบส่วนที่ทำงานให้แน่นหนา



- ให้สายดินมีความยาวมากกว่าสายอื่นๆ เล็กน้อย (มากกว่า 100 มม.)
- ให้สายไฟเชื่อมต่อมีความยาวเกินออกมาเล็กน้อย สำหรับการซ่อมแซมในอนาคต
- ตรวจสอบให้แน่ใจว่าได้ยึดสลักทุกตัวเข้ากับขั้วสายของแต่ละตัวแล้วเมื่อทำการยึดสายและ/หรือสายไฟเข้ากับฐานเสียบขั้วสายไฟ

3-2. การทำบ้านแฟลร์

- ตัดท่อทองแดงให้ถูกวิธีโดยใช้ตัวตัดท่อ (รูปที่ 1, 2)
- ลบเศษเสี้ยนออกจากส่วนที่ถูกตัดของท่อทองแดงออกทั้งหมด (รูปที่ 3)
 - วางปลายท่อทองแดงให้เอียงลาดต่ำ เพื่อหลีกเลี่ยงไม่ให้มีเศษเสี้ยนตกค้างอยู่ในท่อ
- ให้เอาแฟลร์นัททั้งของเครื่องภายในบ้านและภายนอกบ้านออก และใส่ไว้ที่ท่อหลังจากที่ลบเศษเสี้ยนของท่อทองแดงเรียบร้อยแล้ว (การใส่แฟลร์นัทไม่สามารถทำได้หลังจากทำบ้านแฟลร์แล้ว)
- การทำบ้านแฟลร์ (รูปที่ 4, 5) จับท่อทองแดงที่มีขนาดตามตารางที่แสดงไว้ให้แน่น จากนั้นเลือก A จากตารางโดยให้หน่วยเป็น มม. ให้สอดคล้องกับเครื่องมือที่ใช้
- ตรวจสอบ
 - เปรียบเทียบการทำบ้านแฟลร์ได้จากรูปที่ 6
 - หากทำแฟลร์ได้ไม่ดี ให้ตัดออกแล้วทำใหม่



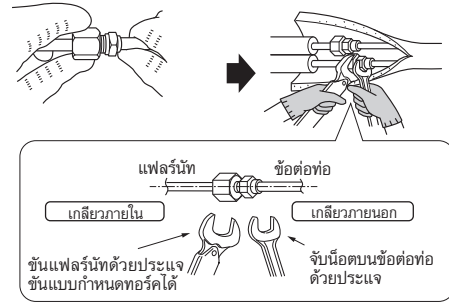
3-3. การต่อท่อ

- ขันแฟลร์นัทด้วยประแจขันแบบกำหนดทอร์คได้ตามที่กำหนดในตาราง
- หากขันแน่นเกินไป เมื่อผ่านไปเป็นเวลานาน แฟลร์นัทอาจแตกและทำให้ให้น้ำยารั่วออกมาได้
- ตรวจฟันฉนวนรอบท่อให้เรียบร้อย การสัมผัสท่อเปลือยเปล่าโดยตรงอาจทำให้ผิวหนังไหม้พองหรือถูกความเย็นกัดผิวได้

การต่อเครื่องภายในบ้าน

ทำการต่อทั้งท่อของเหลวและท่อก๊าซเข้ากับเครื่องภายในบ้าน

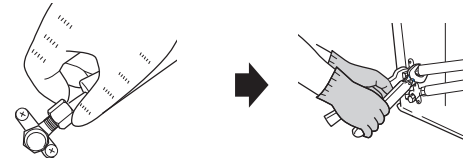
- ทาน้ำมันหล่อลื่น (J) บางๆ บริเวณปลายท่อที่ทำบ้านแฟลร์ไว้ อย่างไรก็ตามน้ำมันหล่อลื่นบนเกลียวของสกรู หากใช้แรงมากเกินไป อาจทำให้สกรูเสียหายได้
- ทำการสวมขันแฟลร์นัทโดยตั้งกึ่งกลางท่อให้ตรงกัน แล้วหมุนประมาณ 3-4 รอบ
- โปรดดูตารางการใช้แรงขันที่แสดงด้านบนสำหรับการต่อจุดเชื่อมเครื่องภายในบ้าน และขันให้แน่นโดยใช้ประแจสองตัว หากใช้แรงมากเกินไป ส่วนของท่อที่ทำบ้านแฟลร์ไว้ อาจเสียหายได้



การต่อเครื่องภายนอกบ้าน

ต่อท่อเข้ากับส่วนต่อท่อวาล์วเปิด-ปิดของเครื่องภายนอกบ้าน โดยใช้วิธีการเดียวกับการต่อเครื่องภายในบ้าน

- สำหรับกรณีนี้ ให้ใช้ประแจแบบกำหนดทอร์คได้หรือประแจเลื่อนและใช้แรงขันเดียวกับการต่อเครื่องภายในบ้าน



คำเตือน

เมื่อติดตั้งเครื่อง ให้ต่อท่อน้ำยาด้วยความเย็นให้แน่นก่อนเริ่มเดินเครื่องคอมเพรสเซอร์

3-4. การใช้ฉนวนหุ้มและการพันเทป

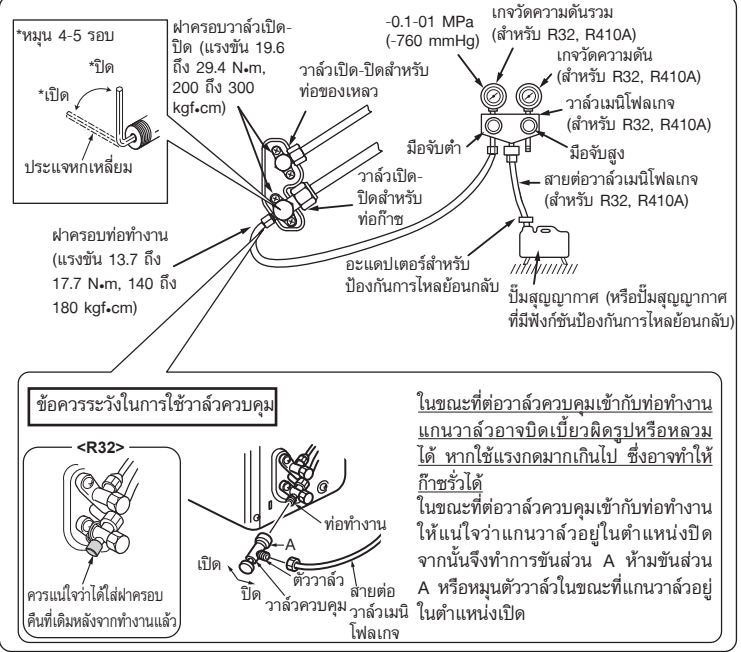
- ปิดบริเวณข้อต่อท่อด้วยฝาครอบท่อ
- สำหรับด้านเครื่องภายนอกบ้าน ให้แน่ใจว่าได้หุ้มท่อฉนวนจนถึงวาล์ว
- ใช้เทปสำหรับพันท่อ (G) โดยเริ่มพันตั้งแต่ทางเข้าของเครื่องภายนอกบ้าน
 - ปิดด้านปลายสุดของเทปสำหรับพันท่อ (G) โดยใช้เทป (ที่มีกาวเหนียวสำหรับยึดติด)
 - หากติดตั้งท่อผ่านเพดาน ตู้เสื้อผ้า หรือพื้นที่ที่มีอุณหภูมิหรือความชื้นสูง ให้พันด้วยฉนวนหุ้มที่มียางทั่วไปเพื่อป้องกันไม่ให้หยดน้ำเกาะ

เส้นผ่านศูนย์กลางของท่อ (มม.)	น็อต (มม.)	A (มม.)			แรงขัน	
		เครื่องมือแบบคัลท์สำหรับ R32, R410A	เครื่องมือแบบคัลท์สำหรับ R22	เครื่องมือแบบน็อตยึดสายไฟสำหรับ R22	N•m	kgf•cm
Ø 6.35 (1/4")	17	0 ถึง 0.5	1.0 ถึง 1.5	1.5 ถึง 2.0	13.7 ถึง 17.7	140 ถึง 180
Ø 9.52 (3/8")	22				34.3 ถึง 41.2	350 ถึง 420
Ø 12.7 (1/2")	26	0 ถึง 0.5	1.0 ถึง 1.5	2.0 ถึง 2.5	49.0 ถึง 56.4	500 ถึง 575
Ø 15.88 (5/8")	29				73.5 ถึง 78.4	750 ถึง 800

4. วิธีการไล่อากาศ การทดสอบการรั่ว และการเดินเครื่องทดสอบ

4-1. วิธีการไล่อากาศและการทดสอบการรั่ว

- ถอดฝาครอบช่องทางเดินของวาล์วเปิด-ปิดน้ำยาด้านท่อก๊าซของเครื่องภายนอกบ้าน (วาล์วเปิด-ปิดถูกขันเปิดและปิดด้วยฝาปิดมาจากโรงงาน)
- ต่อวาล์วเมนิโฟลด์และปั๊มสุญญากาศเข้ากับช่องทางเดินของวาล์วเปิด-ปิดที่ด้านท่อก๊าซของเครื่องภายนอกบ้าน



- เปิดเครื่องปั๊มสุญญากาศ (ทำให้เป็นสุญญากาศจนกระทั่งถึง 500 ไมครอน)
- ตรวจสอบความเป็นสุญญากาศโดยใช้วาล์วเมนิโฟลด์ และจากนั้นปิดวาล์วเมนิโฟลด์หยุดเครื่องปั๊มสุญญากาศ
- ทิ้งไว้ประมาณ 1-2 นาที และตรวจสอบว่าเข็มนวาล์วเมนิโฟลด์อยู่ในระดับคงที่ ตรวจสอบให้แน่ใจว่าความดันของเกจวัดความดันอยู่ที่ -0.101 MPa [เกจ] (-760 mmHg)
- ถอดวาล์วเมนิโฟลด์จากช่องทางเดินของวาล์วเปิด-ปิดน้ำยาโดยเร็ว

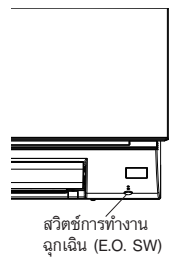
คำเตือน

เพื่อหลีกเลี่ยงการเกิดเพลิงไหม้ ควรแน่ใจว่าไม่มีสิ่งที่เป็นอันตรายติดไฟได้ง่าย หรือเสี่ยงต่อการจุดระเบิดก่อนจะเปิดวาล์วเปิด-ปิดต่างๆ ใดๆ

- ขันเปิดวาล์วเปิด-ปิดน้ำยาด้านท่อของเหลวและท่อก๊าซจนสุด หากขันวาล์วเปิดไม่สุด จะทำให้ประสิทธิภาพในการทำงานลดลง และอาจก่อให้เกิดปัญหาตามมาได้
- อ้างอิงหัวข้อ 1-3 และเติมน้ำยาทำความเย็นเพิ่มเติมตามที่ได้อธิบายไว้หากจำเป็น ควรแน่ใจว่าการเติมน้ำยาทำความเย็นเพิ่มซ้ำๆ มิฉะนั้น ส่วนประกอบของน้ำยาทำความเย็นในระบบอาจเปลี่ยนแปลงไป และส่งผลกระทบต่อประสิทธิภาพการทำงานของเครื่องปรับอากาศได้
- ขันปิดฝาครอบช่องทางเดินให้อยู่ในลักษณะเดิม
- ทดสอบการรั่ว

4-2. การเดินเครื่องทดสอบ

- เสียบปลั๊กไฟเข้ากับเต้าเสียบและ/หรือเปิดเบรกเกอร์ ตรวจสอบเช็คค่าไฟ LED ทุกดวงไม่ติดสว่างขึ้น ถ้าไฟกะพริบ ให้ตรวจสอบเช็คค่าติดตั้งบ้านเกล็ดปรับทิศทางลมขึ้น-ลงได้ถูกต้องหรือไม่ ให้ดูรายละเอียดจาก คู่มือการใช้งาน
- กดสวิตช์การทำงานฉุกเฉิน (E.O. SW) การเดินเครื่องทดสอบจะเริ่มขึ้น เครื่องจะทำงานอย่างต่อเนื่องในช่วงระยะเวลา 30 นาที หากดวงไฟด้านบนของไฟแสดงการทำงานกะพริบทุกๆ 0.5 วินาที ให้ตรวจสอบการเดินสายระหว่างเครื่องภายในบ้าน/เครื่องภายนอกบ้านว่าได้เดินสายไฟ (A) ผิดหรือไม่ หลังจาก 30 นาทีผ่านไปแล้ว เครื่องก็จะเริ่มทำงานในโหมดฉุกเฉิน (ตามอุณหภูมิที่ตั้งไว้ที่ 24 องศาเซลเซียส)
- หากต้องการหยุดการทำงาน ให้กดสวิตช์การทำงานฉุกเฉิน (E.O. SW) ชั่วๆ จนกว่าไฟแสดงการทำงานจะดับลง ให้ดูรายละเอียดจากคู่มือการใช้งาน



ตรวจสอบสัญญาณ (แสงอินฟราเรด) รับการสั่งงานของรีโมทคอนโทรล

กดปุ่ม OFF/ON ที่รีโมทคอนโทรล (3) และตรวจสอบว่าได้ยินเสียงการรับสัญญาณจากเครื่องภายในบ้าน กดปุ่ม OFF/ON อีกครั้งหนึ่ง เพื่อปิดเครื่องปรับอากาศ

- เมื่อคอมเพรสเซอร์หยุดทำงาน อุปกรณ์ป้องกันการสแตร์จะทำงาน ดังนั้นคอมเพรสเซอร์จะไม่ทำงานประมาณ 3 นาที เพื่อป้องกันเครื่องปรับอากาศ

4-3. ฟังก์ชันการเริ่มต้นการทำงานใหม่โดยอัตโนมัติ

ผลิตภัณฑ์นี้มีฟังก์ชันการเริ่มต้นการทำงานใหม่โดยอัตโนมัติ เมื่อไฟหลักถูกตัดในระหว่างการทำงาน เช่น ในกรณีไฟฟ้าดับ เมื่อไฟหลักกลับมาสู่สภาวะปกติฟังก์ชันนี้จะเริ่มทำงานเองโดยอัตโนมัติตามการทำงานที่ได้ตั้งไว้ก่อนหน้า (ให้ดูรายละเอียดจากคู่มือการใช้งาน)

ข้อควรระวัง:

- หลังจากเดินเครื่องทดสอบหรือตรวจสอบเช็คการรับสัญญาณของรีโมท ให้ปิดเครื่องด้วยสวิตช์การทำงานฉุกเฉิน (E.O. SW) หรือรีโมทคอนโทรลก่อนที่ไฟหลักจะถูกตัด มิฉะนั้น อาจทำให้เครื่องเริ่มทำงานโดยอัตโนมัติเมื่อไฟหลักกลับมาสู่สภาวะปกติ

สำหรับผู้ใช้เครื่อง

- หลังจากติดตั้งเครื่องปรับอากาศเสร็จแล้ว ควรแน่ใจว่าได้อธิบายเกี่ยวกับฟังก์ชันการเริ่มต้นการทำงานใหม่โดยอัตโนมัติให้กับผู้ใช้เครื่องแล้ว
- หากไม่ต้องการใช้งานฟังก์ชันการเริ่มต้นการทำงานใหม่โดยอัตโนมัติ สามารถยกเลิกได้ โดยติดต่อศูนย์บริการลูกค้าเพื่อยกเลิกฟังก์ชันนี้ ให้ดูรายละเอียดจากคู่มือการใช้งาน

4-4. การตั้งค่าตำแหน่งการติดตั้ง

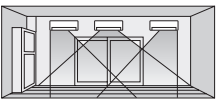
ควรแน่ใจว่าติดตั้งรีโมทคอนโทรลให้สอดคล้องกับตำแหน่งติดตั้งของเครื่องตัวในแล้ว

ตำแหน่งการติดตั้ง:

ซ้าย: ห่างจากวัตถุ (ผนัง, ตู้, ฯลฯ) น้อยกว่า 50 ซม. ไปทางซ้าย

กลาง: ห่างจากวัตถุ (ผนัง, ตู้, ฯลฯ) มากกว่า 50 ซม. ไปทางซ้ายและขวา

ขวา: ห่างจากวัตถุ (ผนัง, ตู้, ฯลฯ) น้อยกว่า 50 ซม. ไปทางขวา



หมายเหตุ:

ตำแหน่งการติดตั้งสามารถตั้งค่าได้เฉพาะเมื่อตรงตามเงื่อนไขต่อไปนี้ทั้งหมด:

- รีโมทคอนโทรลปิดอยู่
- ไม่ได้ตั้งค่าการตั้งเวลารายสัปดาห์ไว้
- ไม่ได้แก้ไขการตั้งเวลารายสัปดาห์

- กดปุ่ม บนรีโมทคอนโทรลค้างไว้เป็นเวลา 2 วินาทีเพื่อเข้าสู่โหมดการตั้งค่าตำแหน่ง
- เลือกตำแหน่งการติดตั้งที่ต้องการโดยการกดปุ่ม (แต่ละครั้งที่กดปุ่ม จะแสดงตำแหน่งตามลำดับ: กลาง → ขวา → ซ้าย)
- กดปุ่ม เพื่อเสร็จสิ้นการตั้งค่าตำแหน่ง

ตำแหน่งการติดตั้ง	ซ้าย	กลาง	ขวา
หน้าจอแสดงการทำงานของรีโมทคอนโทรล			

4-5. อธิบายวิธีการใช้แก๊สคัต

- ใช้คู่มือการใช้งานอธิบายให้ผู้ใช้ทราบถึงวิธีการใช้เครื่องปรับอากาศ (วิธีใช้รีโมทคอนโทรล วิธีถอดแผ่นกรองอากาศ วิธีทำความสะอาด ข้อควรระวังในการใช้งาน ฯลฯ)
- แนะนำให้ผู้ใช้อ่านคู่มือการใช้งานอย่างละเอียด

5. การย้ายเครื่องและการบำรุงรักษา

5-1. การถอดและติดตั้งส่วนประกอบของฝาครอบ

ขั้นตอนการถอด

- 1) คลายสกรูที่ยึดชิ้นส่วนฝาครอบทั้ง 2 ตัวออก
- 2) ถอดชิ้นส่วนฝาครอบ ให้แน่ใจว่าได้ปลดด้านล่างของฝาครอบออกก่อน



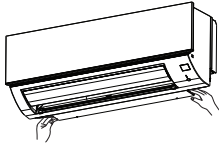
ขั้นตอนการประกอบ

- 1) ประกอบชิ้นส่วนฝาครอบย้อนลำดับการถอด
- 2) ให้แน่ใจว่ากดตรงตำแหน่งที่มีลูกศรแสดงไว้ในภาพ เพื่อที่จะประกอบชิ้นส่วนเข้ากับตัวเครื่องให้แน่น



5-2. การถอดเครื่องภายในบ้าน

ถอดด้านล่างของเครื่องภายในบ้านออกจากแผ่นยึดฝาหลังของเครื่อง การถอดมุกใส่ตัวเครื่อง ให้ถอดมุกล่างทั้งด้านซ้ายและขวาของเครื่องภายในบ้านโดยดึงลงด้านล่างและดึงเข้าหาตัวดัดภาพด้านขวา



5-3. การดูเก็บน้ำยาทำความเย็น

เมื่อมีการเคลื่อนย้ายหรือถอดเครื่องปรับอากาศออก ให้ดูเก็บน้ำยาทำความเย็นตามขั้นตอนต่อไปนี้ เพื่อให้ไม่ให้น้ำยาทำความเย็นถูกปล่อยออกสู่อากาศ

- 1) ต่อบาล์วเมนิโฟลด์เข้ากับช่องทางเดินของวาล์วเปิด-ปิดทางด้านท่อก๊าซของเครื่องภายในบ้าน
- 2) ปิดวาล์วเปิด-ปิดทางด้านท่อของเหลวของเครื่องภายในบ้านจนสุด
- 3) ปิดวาล์วเปิด-ปิดทางด้านท่อก๊าซของเครื่องภายในบ้านจนเกือบสุด เพื่อให้สามารถปิดจนสุดได้ง่ายเมื่อค่าความดันของเกจวัดความดันอยู่ที่ 0 MPa [เกจ] (0 kgf/cm²)
- 4) เริ่มการทำงานแบบดูดเงินในโหมด COOL เพื่อที่จะเริ่มการทำงานแบบดูดเงินในโหมด COOL ควรถอดปลั๊กไฟออกและ/หรือปิดเบรกเกอร์ หลังจากผ่านไป 15 วินาที ให้เสียบปลั๊กไฟและ/หรือเปิดเบรกเกอร์อีกครั้ง จากนั้นกดสวิทช์การทำงานดูดเงิน (E.O. SW) หนึ่งครั้ง (การทำงานแบบดูดเงินในโหมด COOL สามารถทำงานต่อเนื่องได้ถึง 30 นาที)
- 5) ปิดวาล์วเปิด-ปิดทางด้านท่อก๊าซของเครื่องภายในบ้านจนสุด เมื่อค่าความดันของเกจวัดความดันอยู่ที่ 0.05 ถึง 0 MPa [เกจ] (ประมาณ 0.5 ถึง 0 kgf/cm²)
- 6) หยุดการทำงานแบบดูดเงินในโหมด COOL กดสวิทช์การทำงานดูดเงิน (E.O. SW) ซ้ำๆ จนกว่าไฟแสดงการทำงานทั้งหมดจะดับไป โดยดูรายละเอียดจากคู่มือการใช้งาน

หมายเหตุ:

ควรทำการปั๊มให้เสร็จภายใน 3 นาที หลังจาก 3 นาทีผ่านไป เครื่องจะหยุดทำงานโดยอัตโนมัติ เพื่อป้องกันการระเบิด ในกรณีที่มีอากาศเข้ามาผสมด้วย

⚠ คำเตือน

เมื่อทำการดูเก็บน้ำยาทำความเย็น ให้หยุดการทำงานของคอมเพรสเซอร์ก่อนที่จะถอดท่อน้ำยาทำความเย็นคอมเพรสเซอร์อาจจะเปิดได้หากมีอากาศหรือสารอื่นเข้าไปภายในนั้น

mitsubishi **MITSUBISHI ELECTRIC CORPORATION**

HEAD OFFICE: TOKYO BLDG., 2-7-3, MARUNOUCHI, CHIYODA-KU, TOKYO
100-8310, JAPAN